



Vicerrectoría Académica
Instituto de Gestión de la Calidad Académica

Co-creando Excelencia 



<http://revistas.uned.ac.cr./index.php/revistacalidad>

Correo electrónico: revistacalidad@uned.ac.cr

Revisión sistemática de las características de evaluación curricular en programas académicos de pregrado a través del método PRISMA-NMA

Systematic review of the characteristics of curricular evaluation in undergraduate academic programs through the PRISMA-NMA method

Mónica Viviana Cely-Salazar¹

ps.monicacely@gmail.com

Fundación Universitaria Konrad Lorenz: Bogotá, Bogotá, Colombia

Abel Quiñones-Urquijo²

abel.quinones@unini.edu.mx

Universidad Internacional Iberoamericana, Colombia


DOI: <http://dx.doi.org/10.22458/caes.v13i2.4415>


30 de noviembre de 2022

pp. 150 – 174

Recibido: 09 de junio de 2022

Aprobado: 20 de setiembre de 2022

¹ Fundación Universitaria Konrad Lorenz: Bogotá, Bogotá, Colombia,  <https://orcid.org/0000-0003-1695-7950>

² Doctor en educación y Doctor en Pedagogía. Universidad Internacional Iberoamericana. Correo electrónico: abel.quinones@unini.edu.mx  <https://orcid.org/0000-0002-0819-778X>

Revisión sistemática de las características de evaluación curricular en programas académicos de pregrado a través del método PRISMA-NMA

Mónica Viviana Cely-Salazar, Abel Quiñones-Urquijo

DOI: <http://dx.doi.org/10.22458/caes.v13i2.4415>



Artículo protegido por licencia Creative Commons

Resumen

Las prácticas de evaluación curricular en la educación superior son indispensables, dados los procesos de autoevaluación y autorregulación exigidos por las secretarías y ministerios de educación de cada país. Por lo tanto, este estudio tiene como objetivo identificar las características de las prácticas de evaluación curricular en programas de educación superior, por medio un análisis documental que incorpora el flujograma del método PRISMA-NMA. Los resultados obtenidos demuestran que en la mayoría de los estudios no se contó con modelos de evaluación curricular, sino que se basaron en el desarrollo de metodologías fundamentadas en los paradigmas cualitativo y cuantitativo, de igual manera, se identificaron las características y los elementos necesarios para el desarrollo de un proceso de evaluación curricular.

Palabras clave: Evaluación; Modelo; Evaluación Curricular; Evaluación Institucional; Evaluación de Programas.

Abstract

Curricular evaluation practices in higher education are essential, given the self-evaluation and self-regulation processes required by the secretariats and ministries of education in each country. Therefore, this study aims to identify the characteristics of curricular evaluation practices in higher education programs, through a documentary analysis that incorporates the flowchart of the PRISMA-NMA method. The results obtained show that most of the studies did not have curricular evaluation models but were based on the development of methodologies based on qualitative and quantitative paradigms, in the same way, the characteristics and necessary elements were identified for the development of a curricular evaluation process.

Keywords: Evaluation; Model; Curriculum Evaluation; Institutional Evaluation; Program Evaluation.

Revisión sistemática de las características de evaluación curricular en programas académicos de pregrado a través del método PRISMA-NMA

Mónica Viviana Cely-Salazar, Abel Quiñones-Urquijo
DOI: <http://dx.doi.org/10.22458/caes.v13i2.4415>



Artículo protegido por licencia Creative Commons

Introducción

En el abordaje de la evaluación curricular, nos remontaremos a sus inicios, Ralph Tyler (2000) incursiona en los entornos educativos las palabras examinar (*examining*) y pruebas (*testing*) para hacer referencia a la verificación de los recuerdos o aprendizajes memorísticos de parte de los estudiantes, en coherencia con el énfasis para la época; a principios del siglo XIX, el proceso educativo estaba centrado en determinar el número de conocimientos que una persona podía recordar.

Sin embargo, en la actualidad, la educación superior está afrontando un reto incesante, el diseño, implementación y evaluación de currículos, dado que la mayor parte de programas académicos de pregrado declaran un objetivo de formación académica y requieren corroborar su cumplimiento y la eficacia de sus estrategias (Morbiter et al., 2021; Sawaya et al., 2021), en ese sentido, no basta con verificar el número de conocimiento memorizados, es necesario corroborar el logro de aprendizaje. Las instituciones están cuestionadas por la sociedad, en cuanto a las habilidades de los egresados, razón por la cual es necesario contar con resultados del proceso formativo, a fin de realizar ajustes orientados a propender por su mejora (Khanna et al., 2021; Ross et al., 2021).

La evaluación curricular de los programas académicos o de las Instituciones de Educación Superior (IES) están orientadas a identificar su estructura, estrategias didácticas y de enseñanza, uso de las tecnologías, interacciones académicas y no académicas, técnicas y roles (Castañeda & Prendes, 2013); y en dicho proceso, pueden participar diversos miembros de la comunidad académica (Kelly & Abruzzo, 2020).

Para lograr el objetivo de la evaluación y propender por la rigurosidad, los teóricos curriculares han diseñado diversos modelos (Madaus & Kellaghan, 2002; Scriven, 2002; Stake, 2002; Stufflebeam, 2016; Tyler, 2000), empero, muchos estudios no las incorporan en el proceso evaluativo y se guían por alguna metodología de investigación, como medio para el diseño, recolección y análisis de datos (Bridgman et al., 2017; Dawson & Hubball,

Revisión sistemática de las características de evaluación curricular en programas académicos de pregrado a través del método PRISMA-NMA

Mónica Viviana Cely-Salazar, Abel Quiñones-Urquijo
DOI: <http://dx.doi.org/10.22458/caes.v13i2.4415>



Artículo protegido por licencia Creative Commons

2014; García-Padilla et al., 2019; Gottipati & Shankararaman, 2018; Lippe & Carter, 2018; Loushine & Feyen, 2013; Sinaga et al., 2019), en tanto otros, diseñan sus propias estrategias (Andrian et al., 2018; Aygören & Er, 2019).

A fin de enmarcar el presente estudio, se entiende la evaluación curricular como un proceso arduo y dinámico de investigación, orientado a determinar la eficiencia, coherencia, pertinencia y relevancia del currículo (Al-Jardani et al., 2012; Aslan & Saglam, 2017; Goldman & Mintz, 2017). Es un aspecto esencial en el proceso educativo en la medida en que permite construir canales de comunicación entre estudiantes, docentes, personal administrativo y el sector productivo respecto a las competencias de egreso que se desean obtener.

La evaluación curricular está guiada por estándares y criterios de calidad (Jones et al., 2015), los cuales delimitan el concepto evaluativo de un programa académico o una institución y, por lo tanto, ayudarán a direccionar las decisiones en procura del mejoramiento del proceso educativo (Arafeh, 2016).

De igual manera, es de destacar que la evaluación curricular está orientada al cumplimiento de una función y está guiada por un procedimiento, aspectos que la convierten en una verdadera práctica de investigación educativa, caracterizada por su ejecución rigurosa y permanente (Casanova, 2012).

Las principales funciones de la evaluación curricular son medir y evaluar los aprendizajes de egreso, mostrar el progreso obtenido por los estudiantes en comparación con sus pares, determinar el valor del currículo, la pertinencia de contenidos con las estrategias de enseñanza y finalmente, juzgar el valor de todas las directrices y prácticas administrativas (Mcdavid & Huse, 2015).

Revisión sistemática de las características de evaluación curricular en programas académicos de pregrado a través del método PRISMA-NMA

Mónica Viviana Cely-Salazar, Abel Quiñones-Urquijo

DOI: <http://dx.doi.org/10.22458/caes.v13i2.4415>



Artículo protegido por licencia Creative Commons

En el campo de la evaluación curricular, se han realizado estudios orientados al diseño de instrumentos y estrategias de evaluación, asegurando que cuenten con criterios de validez y confiabilidad (Aygören & Er, 2019; Hadi et al., 2019; Prendes et al., 2010), aspecto que ha contribuido con herramientas objetivas que facilitan el abordaje del currículo de programas orientados a la enseñanza del inglés (Al-Jardani et al., 2012; Aydin et al., 2017; Liao & Li, 2017), del área administrativa (Al-Htaybat et al., 2018; Kavgaoglu & Alci, 2016), el área de la salud (Berger et al., 2020; Lippe & Carter, 2018), ciencias de la computación (Méndez et al., 2014), entre otros. Sin embargo, no existen estudios que se orienten al abordaje de la evaluación curricular según el nivel educativo, particularmente, en la educación superior, razón por la cual este estudio tiene como objetivo identificar las características de las prácticas de evaluación curricular en programas de educación superior (independiente del área de conocimiento), por medio de un análisis documental que incorpora el flujograma del método PRISMA-NMA.

Los elementos del currículo y de la evaluación curricular, los agentes evaluadores, el objeto de la evaluación, el procedimiento, las técnicas de recolección de la información y el propósito de la evaluación son los atributos analizados en las fuentes documentales (Raycroft & Flynn, 2020), dado que delimitan los aspectos procedimentales necesarios para la ejecución de un proceso evaluativo y, por lo tanto, podrían facilitar su adopción en el entorno universitario, dado el carácter pragmático y mediático, como consecuencia de los procesos de regulación y acreditación a los que usualmente están expuestos los programas académicos (Arafeh, 2016; Bonilla-Calero et al., 2020; Suyanti, 2019).

Metodología

Para identificar las características de las prácticas de evaluación curricular en programas de educación superior, se realiza una investigación documental, la cual integra la delimitación de criterios de búsqueda y selección de la información, lectura y análisis de datos, y codificación (Begoña et al., 2018; Pigott & Polanin, 2020).

Revisión sistemática de las características de evaluación curricular en programas académicos de pregrado a través del método PRISMA-NMA

Mónica Viviana Cely-Salazar, Abel Quiñones-Urquijo
DOI: <http://dx.doi.org/10.22458/caes.v13i2.4415>



Artículo protegido por licencia Creative Commons

La búsqueda de información en las bases de datos, parte de los prototipos y parámetros presentados en la Tabla 1. los prototipos se derivan de la exploración inicial realizada al tema, a través de las frases “evaluación curricular” y “curriculum evaluation”. En cuanto a las bases de datos, estas se seleccionan bajo los criterios de accesibilidad de parte de los autores, así como su pertinencia en relación con los objetivos del estudio.

Tabla 1. Prototipos, parámetros y bases de datos en la investigación documental

Bases de datos	ERIC Institute of Education
	Science Direct
	Scopus
	EBSCO PsycARTICLES (EBSCOhost)
	SpringerLink
Prototipo de búsqueda	curricul* AND evaluat* OR assesment AND high school OR undergraduate AND competences OR skills curr* AND evaluac* AND educación superior OR pregrado AND competencias
Criterios de elegibilidad	
Tipo de parámetro	Parámetro
Temporal	Publicaciones entre 2008 a 2019
Áreas	Educación, Educación superior, Desarrollo humano, Psicología educativa, Orientación, Evaluación educativa.
Tipo de fuente	Libros, Capítulo de libro, Tesis doctorales, Congresos o Artículos de revisiones y de estudios empíricos.
Pertinencia	El título, resumen o palabras clave deben contener por las menos dos palabras del prototipo de búsqueda.
Idioma	Español e inglés.

Nota: Elaboración propia.

La depuración de información se realiza por medio del flujograma PRISMA-NMA, el cual establece la identificación, cribación, elegibilidad e inclusión, como los filtros que facilitan la óptima selección de información (Hutton et al., 2016; Moher et al., 2009).

Revisión sistemática de las características de evaluación curricular en programas académicos de pregrado a través del método PRISMA-NMA

Mónica Viviana Cely-Salazar, Abel Quiñones-Urquijo

DOI: <http://dx.doi.org/10.22458/caes.v13i2.4415>



Artículo protegido por licencia Creative Commons

La selección de fuentes de información se realiza a través de tres criterios de inclusión, denominados exhaustividad, representatividad y homogeneidad. La exhaustividad hace referencia a que las fuentes analizadas son susceptibles de clasificación con base en las categorías preestablecidas. La representatividad implica qué categorías y subcategorías del análisis permiten comprender las prácticas de evaluación de curricular. La homogeneidad indica que las fuentes de información analizadas corresponden a la evaluación curricular en educación superior.

Una vez seleccionadas las fuentes, se cargó la información en una matriz que reúne la información relacionada con el tipo de fuente (libro, capítulo de libro, tesis doctoral, congreso o artículo de revisión y de estudio empírico), su clasificación (fuente primaria o secundaria), referencia (integra los datos de la fuente, a fin de realizar su citación), lugar de acceso (determina la URL o ubicación física) y cita (la palabra o frase textual).

La validación del instrumento se realizó a través de consulta a tres expertos, quienes valoraron, en una escala discreta de 0 a 5, la pertinencia (es la correspondencia entre el elemento evaluado y el objetivo señalado), relevancia (se refiere a la necesidad de considerar este elemento en función del objetivo) y coherencia (se refiere a determinar cómo el elemento evaluado se relaciona con los demás). Se analizó la concordancia entre las calificaciones de los expertos, a través del coeficiente de concordancia de Kendall (W), del cual se obtuvo un valor de 1, lo que indica que hay una correlación alta positiva entre las opiniones de los expertos.

Los tres expertos fueron seleccionados para fungir como jueces evaluadores del instrumento, dada su idoneidad en el campo. Uno de ellos cuenta con publicaciones relacionadas con procesos curriculares, evaluación curricular, currículos formales, ocultos y reales, acreditación de examinadores y el análisis crítico en procesos de evaluación curricular. Una experta profesional en Filología, quien cuenta con publicaciones

Revisión sistemática de las características de evaluación curricular en programas académicos de pregrado a través del método PRISMA-NMA

Mónica Viviana Cely-Salazar, Abel Quiñones-Urquijo

DOI: <http://dx.doi.org/10.22458/caes.v13i2.4415>



Artículo protegido por licencia Creative Commons

relacionadas con la sociedad de la información, la comunicación aplicada a los conflictos, la cultura de la paz en los procesos curriculares y la percepción del estudiantado en torno a los servicios virtuales, los conflictos y la cultura de paz. Por su parte, la experta de profesión Psicología, cuenta con publicaciones relacionadas con procesos de Neuropsicología infantil, sin embargo, su experiencia profesional se ha orientado hacia la administración de programas de Psicología.

La información registrada en la matriz, fue analizada a partir de codificación de datos cualitativos, según la propuesta de Strauss & Corbin (2002), de igual manera, se preestablecieron las categorías definición curricular, características de la evaluación curricular, nominación del modelo de evaluación curricular, elementos de la evaluación del currículo, criterios de evaluación, metodología, técnicas de recolección, instrumentos, procedimiento, agentes evaluadores y tipo de currículo.

Resultados

La búsqueda y selección de fuentes de información derivadas del flujograma de PRISMA-NMA y el análisis de datos, producto de la matriz y la codificación, tienen como objetivo identificar las características de las prácticas de evaluación curricular en programas de educación superior.

La búsqueda de información se realizó en noviembre de 2019, a través de los criterios y prototipos de búsqueda, así como las fuentes de obtención de información expuestos anteriormente. La selección de las fuentes documentales por incluir en la investigación se realizó con base en los criterios de inclusión, los cuales fueron exhaustividad, representatividad y homogeneidad. De tal manera, desde diciembre de 2019 hasta abril de 2020, se hizo la depuración de las fuentes documentales obtenidas en las bases de datos.

Se incluyeron documentos publicados de 2008 a 2019, en las áreas de Educación, Educación superior, Desarrollo humano, Psicología educativa, Orientación, Evaluación

Revisión sistemática de las características de evaluación curricular en programas académicos de pregrado a través del método PRISMA-NMA

Mónica Viviana Cely-Salazar, Abel Quiñones-Urquijo
DOI: <http://dx.doi.org/10.22458/caes.v13i2.4415>



Artículo protegido por licencia Creative Commons

educativa. Se consideró que en el título, resumen o palabras clave incluyeran por lo menos dos palabras de los prototipos de búsqueda. Así mismo, se excluyeron las fuentes documentales que pertenecieran a niveles de educación diferentes a la preparatoria, universidad o posgrado.

Los resultados del estudio están divididos en dos: en la primera parte, se presentan los datos cuantitativos de la información incluida en la investigación documental, y, en la segunda, se describen las principales categorías de análisis derivado de la codificación. La búsqueda principal arrojó 668 documentos, a través del flujograma de PRISMA-NMA se realizó la depuración y selección de las fuentes documentales, como se muestra en la Figura 1. Diagrama de flujo PRISMA-NMA del proceso y selección de los artículos incluidos

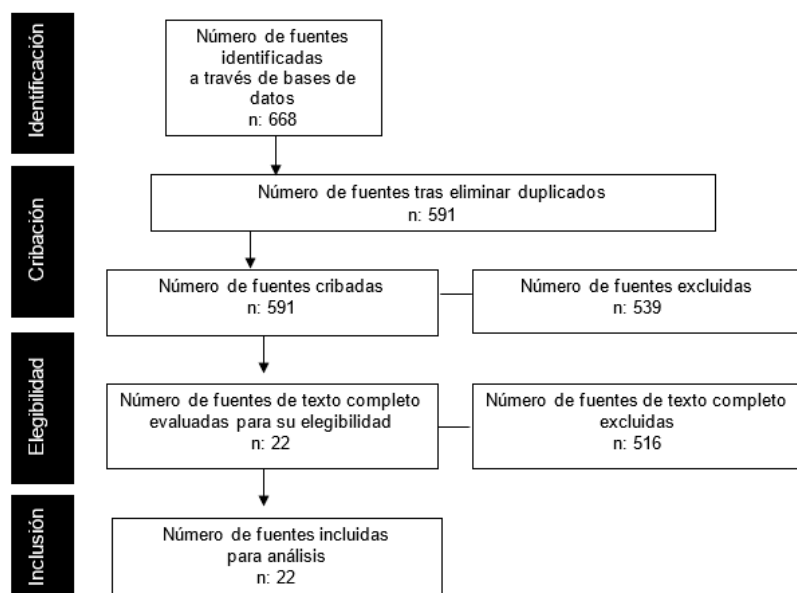


Figura 1. Diagrama de flujo PRISMA-NMA del proceso y selección de los artículos incluidos. Elaboración basada en Hutton et al. (2016)

En relación con las características principales de las fuentes documentales seleccionadas para el estudio, se destaca que todas corresponden a artículos, por lo cual son fuentes primarias de información. De igual manera, en relación con el tipo de artículo, se encuentra

Revisión sistemática de las características de evaluación curricular en programas académicos de pregrado a través del método PRISMA-NMA

Mónica Viviana Cely-Salazar, Abel Quiñones-Urquijo
 DOI: <http://dx.doi.org/10.22458/caes.v13i2.4415>



Artículo protegido por licencia Creative Commons

que diecinueve (19) corresponden a empíricos, uno (1) reflexivo, (1) teórico, y uno (1) revisión literaria.

Respecto al año, en la Tabla 2., puede observarse la distribución de los artículos, siendo el 2011 y 2013 los de mayor frecuencia, sin que denote un valor estadísticamente significativo.

Tabla 2. Distribución de los artículos por año.

Año	n	%	% acumulado
2009	1	4.545	4.545
2010	2	9.091	13.636
2011	3	13.636	27.273
2012	2	9.091	36.364
2013	3	13.636	50.000
2014	2	9.091	59.091
2015	2	9.091	68.182
2016	2	9.091	77.273
2017	2	9.091	86.364
2018	2	9.091	95.455
2019	1	4.545	100.000
Total	22	100	

Nota: Elaboración propia.

En relación con los modelos de evaluación curricular, como se observa en la tabla 3, las fuentes documentales incorporadas en el estudio reflejan, en su mayoría, una ausencia de uso de modelos de evaluación curricular como referente. Surgen cuestionamientos en torno a esta información como lo son ¿la ausencia en el uso de modelos obedece al

Revisión sistemática de las características de evaluación curricular en programas académicos de pregrado a través del método PRISMA-NMA

Mónica Viviana Cely-Salazar, Abel Quiñones-Urquijo
 DOI: <http://dx.doi.org/10.22458/caes.v13i2.4415>



Artículo protegido por licencia Creative Commons

desconocimiento de la utilidad de estas metodologías en los ámbitos educativos?, ¿el uso de metodologías de investigación en la evaluación curricular es más práctico y accesible para las instituciones y programas?

Tabla 3. Distribución de los estudios según el nivel educativo y el modelo de evaluación curricular

Nivel educativo	Modelo									Total
	BouJau de	Orientado a criterios	CIPP	Basado en elementos	I-CODE	Tabla	Neo-Deweyan	No específica	The model	
Empresarial			1							1
No específica									1	1
Preparatoria	1		1	1	1	1		2		7
Universitario		1					1	10		12
Total	1	1	2	1	1	1	1	12	1	21

Nota: Elaboración propia.

A fin de ahondar en las características de las prácticas de evaluación curricular, a continuación, se presentan los resultados a través de las principales redes semánticas derivadas de la codificación; así mismo, acorde con los datos que integran cada uno de los códigos y las familias, se enuncian los hallazgos, los cuales se presentan en términos descriptivos e interpretativos, en coherencia con la técnica de codificación aplicada en el estudio (Strauss & Corbin, 2002).

Revisión sistemática de las características de evaluación curricular en programas académicos de pregrado a través del método PRISMA-NMA

Mónica Viviana Cely-Salazar, Abel Quiñones-Urquijo

DOI: <http://dx.doi.org/10.22458/caes.v13i2.4415>



Artículo protegido por licencia Creative Commons

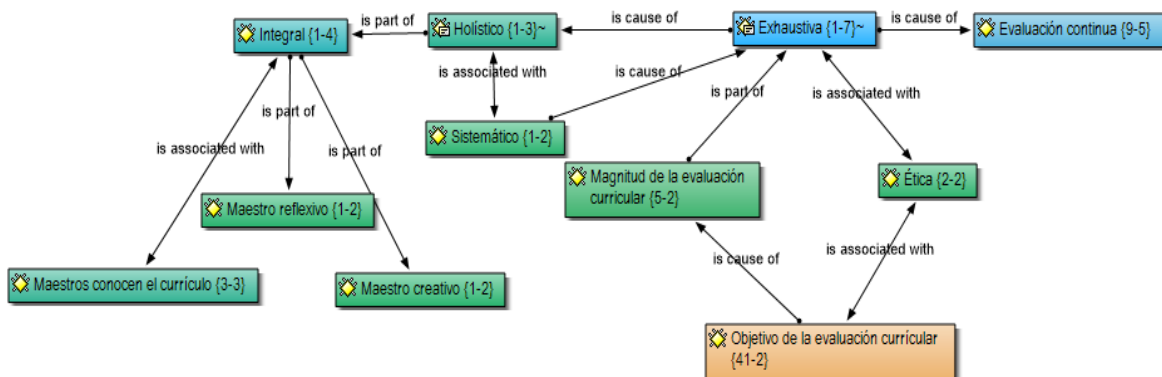


Figura 2. Características de la evaluación curricular. Elaboración propia, a partir de la codificación de los datos realizada por los autores.

En la Figura 2. Características de la evaluación curricular pueden observarse las categorías que dan cuenta de las características de la evaluación curricular, reconocido como un proceso continuo, orientado a un objetivo, holístico, integral, exhaustivo y sistemático del currículo formal, real y oculto.

La evaluación continua depende de la perspectiva que asume la institución educativa, para lograrla, debe estar constituida por estamentos académicos y administrativos que participan activamente en la evaluación y propenden por el reconocimiento objetivo de las características y necesidades del sector real, a fin de articular el proceso educativo con él.

La evaluación curricular está guiada por un objetivo, aspecto que responde a la pregunta ¿qué evaluar? Según los resultados obtenidos en las fuentes de información documentales, puede estar relacionado con la actualización del currículo acorde con las exigencias del entorno, procesos de acreditación, mejora en la calidad educativa, el determinar el valor y las características del currículo.

Es un proceso exhaustivo, en la medida en que retoma los elementos que integran cada tipología curricular con rigurosidad, fundamentado en la ética y en criterios de evaluación.

Revisión sistemática de las características de evaluación curricular en programas académicos de pregrado a través del método PRISMA-NMA

Mónica Viviana Cely-Salazar, Abel Quiñones-Urquijo
 DOI: <http://dx.doi.org/10.22458/caes.v13i2.4415>



Artículo protegido por licencia Creative Commons

Holístico indica que reconoce la función y el aporte de cada elemento del currículo, considerándolo como un todo. Integral, refiere a que valora la relación y articulación que existe entre todos los elementos curriculares y la función que estos cumplen para el desarrollo del proceso educativo.

La evaluación curricular acoge diferentes alcances, los cuales son establecidos por los programas académicos, en función del objetivo que le han designado a la evaluación, así pueden presentarse prácticas concretas de evaluación, orientadas a aspectos específicos del currículo, como los contenidos o estrategias de enseñanza en la clase. O de mayor alcance, como los resultados del proceso educativo, a través de la recolección de datos con egresados. La magnitud está mediada usualmente por el tipo de evaluación que se trate, interna o externa.

La evaluación curricular entendida como un proceso sistemático indica que los aspectos metodológicos están articulados con coherencia y responden al paradigma investigativo establecido para la evaluación. De tal manera que las técnicas de recolección de información, análisis de datos y presentación de resultados, guardan relación con los métodos cualitativos o cuantitativos.

El éxito en el proceso de evaluación curricular está mediado por la forma en la cual se involucra el maestro. Desde las fuentes documentales seleccionadas para el estudio, se identifica el papel que desempeñan las características del maestro en el proceso evaluativo, atributos como la creatividad, reflexión y apropiación del currículo propenden por el éxito en los diferentes momentos del proceso.

Respecto de los elementos que constituyen un proceso de evaluación curricular, en la Figura 3. se han agrupado en: *orientadores de la evaluación curricular*, entre los cuales se encuentran las expectativas, filosofía, misión, principios de la evaluación, visión, política y

Revisión sistemática de las características de evaluación curricular en programas académicos de pregrado a través del método PRISMA-NMA

Mónica Viviana Cely-Salazar, Abel Quiñones-Urquijo
DOI: <http://dx.doi.org/10.22458/caes.v13i2.4415>



Artículo protegido por licencia Creative Commons

definición curricular. Los relacionados con los *aspectos curriculares*, referidos a los resultados, características del currículo, comportamientos, diseño y desarrollo curricular, experiencias de aprendizaje y de enseñanza, infraestructura e institución. Finalmente, los elementos relacionados con *aspectos de tipo metodológico*, entre los cuales está la investigación, medidas de calidad, población, rol del evaluador dimensiones, diseño de la evaluación del currículo, enfoque, entrada y estándares de calidad y evidencia.

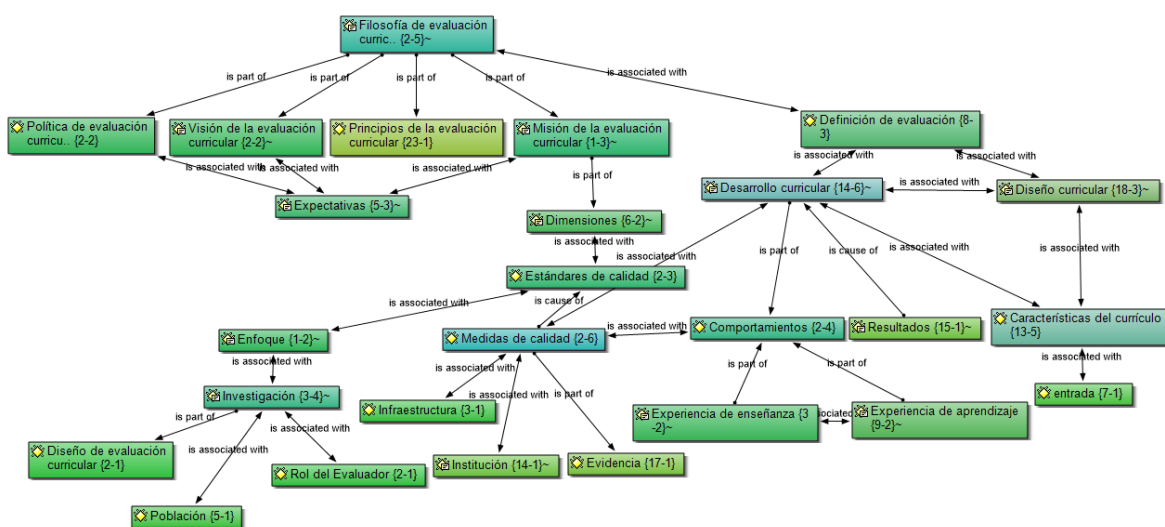


Figura 3. Elementos de la evaluación curricular. Elaboración propia, a partir de la codificación de los datos realizada por los autores.

Los elementos orientadores de la evaluación curricular se caracterizan por suministrar la guía epistemológica y conceptual de la práctica evaluativa, define los principios que guían el actuar de los evaluadores, así como sus fundamentos. La filosofía de la evaluación curricular corresponde con el elemento esencial de esta categoría, está orientada a suministrar una postura clara en torno a la forma en la cual se asume el objeto de estudio de la evaluación curricular, el currículo. En la codificación, se identificó que estas perspectivas pueden ser objetivista, subjetivista, utilitaria y pluralista. La filosofía guía aspectos más concretos de la evaluación, como lo son los principios, la misión y visión, la política, y encamina la definición y, por ende, las expectativas.

Revisión sistemática de las características de evaluación curricular en programas académicos de pregrado a través del método PRISMA-NMA

Mónica Viviana Cely-Salazar, Abel Quiñones-Urquijo
 DOI: <http://dx.doi.org/10.22458/caes.v13i2.4415>



Artículo protegido por licencia Creative Commons

Los principios se corresponden con los fundamentos de la evaluación curricular, suministran coherencia con la filosofía; dentro de los propuestos por los autores en las fuentes de información, se encuentran: establecer expectativas claras y concretarlas en objetivos, mantener una comunicación abierta y consistente con los participantes de la evaluación, incorporar múltiples niveles de liderazgo, involucrar a varios grupos de partes interesadas, proporcionar una visión clara de la evaluación, realizar implementaciones a través de elementos accionables, proporcionar información necesaria para la evaluación, ofrecer recomendaciones, realizar talleres y debates curriculares, generar un proceso colaborativo y participativo, formalizar acciones para los miembros de la comunidad académica, a fin de implementarlas en la mejora del currículo.

La misión y la visión son códigos *in vivo* que se obtienen en las fuentes de información, puede interpretarse que corresponden con lo que se pretende en la evaluación curricular, lo cual permite articular los esfuerzos, en el caso de la misión. En tanto que la visión se orienta a las consecuencias a corto y mediano plazo de esa evaluación.

Las políticas son las reglas que la institución o el programa académico genera para unificar la práctica de la evaluación curricular, de igual manera, según los resultados de la codificación, tienen como propósito monitorear y mejorar el plan de estudios.

Respecto a la definición de la evaluación curricular, puede interpretarse que es el resultado de los anteriores elementos descritos. En la codificación, se lograron identificar palabras y frases clave para una posible definición, estas son: proceso, toma de decisiones, validez, adecuación, eficiencia, eficacia, utilidad, capacidad de ejecución de un plan de estudios, procesos de investigación científica, investigaciones sistemáticas. De igual modo, se especifica en las fuentes que requiere especialización en materias desde psicología educativa hasta psicología social y un proceso de interacción.

Revisión sistemática de las características de evaluación curricular en programas académicos de pregrado a través del método PRISMA-NMA

Mónica Viviana Cely-Salazar, Abel Quiñones-Urquijo

DOI: <http://dx.doi.org/10.22458/caes.v13i2.4415>



Artículo protegido por licencia Creative Commons

Finalmente, las expectativas proporcionan un marco común de trabajo y encaminan los esfuerzos al cumplimiento de objetivos, deben establecerse al inicio de la evaluación curricular y de manera clara.

En relación con los aspectos curriculares, parten del diseño y desarrollo curricular, el primero acoge las características del currículo y la entrada; el segundo, los resultados, comportamientos, experiencias de aprendizaje y de enseñanza. Veamos cada uno de estos elementos.

El diseño curricular, según las fuentes documentales seleccionadas, corresponde a la planeación o planificación del proceso educativo, está orientado a anticipar la forma en que la enseñanza y el aprendizaje será organizado y constituye el primer borrador del proceso de enseñanza; en la codificación, se recogen los códigos denominados plan de estudios y cursos en la categoría “diseño curricular”. Es de destacar que la planeación del proceso educativo considera aspectos contextuales, por lo tanto, identifica las necesidades formativas en el entorno inmediato y global, y con base en dicha información formula el proceso educativo.

Las características del currículo se relacionan con atributos como duración, modalidad educativa, criterios curriculares como la integración y la innovación. La entrada es un elemento que surge como código en vivo en la codificación, y corresponde al término atribuido por Stufflebeam (2016) como elementos contextuales del currículo, se relaciona con el análisis de necesidades y los recursos con los que se cuenta para el proceso educativo.

El desarrollo curricular hace referencia a la implementación de las estrategias pedagógicas y didácticas utilizadas para el proceso de enseñanza y de aprendizaje. De este elemento surgen los resultados, según las fuentes documentales, corresponde a uno de los principales interrogantes del proceso educativo, formulado por las directivas del programa,

Revisión sistemática de las características de evaluación curricular en programas académicos de pregrado a través del método PRISMA-NMA

Mónica Viviana Cely-Salazar, Abel Quiñones-Urquijo
DOI: <http://dx.doi.org/10.22458/caes.v13i2.4415>



Artículo protegido por licencia Creative Commons

se indaga por la eficiencia, cantidad, logros de aprendizaje o competencias desarrolladas, de igual manera, se hace explícito que la información obtenida se destina a tomar decisiones. Los comportamientos son un código en vivo, por lo cual no tiene una descripción adicional.

La experiencia de enseñanza equivale a las características del docente y su ejecución en la implementación del currículo, en tanto que las experiencias de aprendizaje recogen la vivencia del estudiante en torno a la experiencia en el aula, en su proceso de aprendizaje, como lo indica el nombre del código. Retoma atributos como significado, calidad en el aprendizaje, perdurabilidad, relevancia y eficiencia.

Para cerrar este apartado de elementos de la evaluación curricular, están aquellos relacionados con aspectos de tipo metodológico, estos se corresponden con los elementos más concretos y materializables de la evaluación curricular, pues se traducen usualmente en acciones de parte del evaluador y de los evaluados. Las relaciones entre los elementos, observadas en la Figura 3., reflejan que los estándares de la calidad constituyen el eje central de estos, de ella se desprenden las medidas de calidad, el enfoque sobre el cual se realiza la investigación y las evidencias que deberán recolectarse; de igual modo, la investigación condiciona el diseño de la evaluación, el rol del evaluador y la población participante. Por su parte, las medidas de calidad determinan los aspectos por evaluar de la infraestructura, la institución y las evidencias requeridas.

Los estándares de la calidad son puntos de referencia sobre los cuales se realiza la evaluación curricular, acorde a las fuentes seleccionadas, estos pertenecen a contextos nacionales e internacionales. Las medidas de calidad hacen referencia a las mediciones o datos que se obtienen del currículo, de ahí que se consideren aspectos como la infraestructura y la institución. En la primera, se consideran el ambiente físico y virtual, donde se desarrolla la actividad, los recursos educativos, las instalaciones requeridas y su

Revisión sistemática de las características de evaluación curricular en programas académicos de pregrado a través del método PRISMA-NMA

Mónica Viviana Cely-Salazar, Abel Quiñones-Urquijo
DOI: <http://dx.doi.org/10.22458/caes.v13i2.4415>



Artículo protegido por licencia Creative Commons

calidad. La segunda acoge subelementos como la comunicación, interacción, seguridad, condiciones físicas, áreas y actividades de ocio, ubicación de la institución y acceso.

El enfoque corresponde a la orientación formativa del plan de estudios. La investigación, por su parte, se considera un elemento central del componente metodológico, dado que se refiere a la perspectiva que asumen las personas que participan de la evaluación curricular, la cual debe estar basada en el método científico. El diseño de la evaluación parte de reconocer hacia dónde estará dirigida la evaluación, si a los objetivos, la gestión, al consumidor, a la experiencia, al adversario o a los participantes. Por su parte, el rol del evaluador se sitúa en función del tipo de evaluación que se trate, si es externa o interna, de ahí se delimitan con las características de este rol. Finalmente, la población participante, acorde a las fuentes documentales, pueden ser los miembros de la comunidad académica, dependiendo del objetivo de la evaluación, los estudiantes, docentes y directivas, estos pueden ser evaluadores o evaluados.

Conclusiones

La evaluación curricular es un proceso complejo que requiere un abordaje fundamentado en los principios de la investigación científica, esto es, la rigurosidad, exhaustividad y sistematicidad, dado que se deben evaluar los aspectos curriculares con la mayor objetividad posible, procurando reflejar el estado real de un plan de estudios, una clase o una experiencia académica. Recordemos que los procesos educativos parten de relaciones e interacciones humanas, las cuales, aún en un proceso formal, no son controladas y previstas; por lo tanto, la implementación del currículo incorpora las pautas de comunicación, de relacionamiento, clima escolar, etc., aspectos todos que inciden en la transformación de la práctica curricular, por lo cual exige de los investigadores competencias profesionales e investigativas que permiten recoger, analizar e interpretar dichos datos con la mayor veracidad posible.

Revisión sistemática de las características de evaluación curricular en programas académicos de pregrado a través del método PRISMA-NMA

Mónica Viviana Cely-Salazar, Abel Quiñones-Urquijo

DOI: <http://dx.doi.org/10.22458/caes.v13i2.4415>



Artículo protegido por licencia Creative Commons

De igual manera, es de destacar que las características nominadas como objetivo y holístico están relacionadas con la perspectiva que debe asumir el evaluador, en ese sentido, el currículo debe ser explorado procurando identificar si se abordan diferentes dimensiones humanas, en coherencia con las perspectivas contemporáneas de educación superior, de tal manera que se acoja la dimensión social, cognitiva, afectiva, entre otras, a través de los escenarios académicos.

En tanto la característica de objetividad, incita al evaluador a monitorear sus creencias, ideas y posturas educativas. Estos aspectos inciden en la postura metodológica del evaluador y en el análisis en el estudio del currículo, lo cual denota la fuerte incidencia que el origen de la evaluación curricular genera en las actuales prácticas en instituciones de educación superior, dado que se siguen considerando esenciales las técnicas y los métodos que proceden de perspectivas cuantitativas.

La evaluación curricular en los programas académicos de educación superior es altamente heterogénea, dentro de las características más destacables en el estudio, se identifica que las investigaciones seleccionadas se caracterizan por incluir aspectos de fundamentación conceptual en torno al proceso de evaluación, los cuales suministran orientación y guía en la medición de los elementos curriculares. De igual manera, contiene elementos metodológicos, los cuales concretan las conceptualizaciones y dan línea a las acciones de los evaluadores.

La combinación entre los aspectos conceptuales y metodológicos no es usual entre los estudios consultados, en algunos de ellos existe mayor énfasis de alguno de estos. Es posible que este tipo de prácticas obedezcan a la orientación altamente metodológica que tienen los ejercicios de evaluación curricular en las instituciones participantes de los estudios consultados, en las cuales el proceso es de corte principalmente instrumental y tiene como propósito recolectar información para un posterior ajuste en el currículo.

Revisión sistemática de las características de evaluación curricular en programas académicos de pregrado a través del método PRISMA-NMA

Mónica Viviana Cely-Salazar, Abel Quiñones-Urquijo

DOI: <http://dx.doi.org/10.22458/caes.v13i2.4415>



Artículo protegido por licencia Creative Commons

Así mismo, los estudios incorporados en esta investigación acogen varios elementos de la evaluación curricular, agrupados en tres categorías, *principios de la evaluación, aspectos curriculares y metodología*. Los elementos identificados en cada grupo acogen el currículo real y formal, principalmente, permitiendo comprender la planeación y ejecución del proceso educativo en los programas académicos de educación superior. Se observa una relación entre elementos curriculares y reporte a instancias internas o externas de la institución con fines de acreditación o rediseño curricular.

La estructura derivada de los elementos de evaluación curricular se alinea con las posturas pedagógicas actuales, las cuales han hecho énfasis no solo en aspectos epistemológicos y conceptuales, como principios de la educación, sino que traducen dichos lenguajes a escenarios de la praxis pedagógica, incorporando aspectos como la didáctica. Esto facilita indudablemente la apropiación de estrategias de evaluación curricular en contextos de educación superior, dado que se soportan las acciones con conceptualizaciones que, de paso, pueden contrastarse con la filosofía institucional o del programa académico.

Uno de los mayores aportes del estudio es identificar la relación teórico-práctica que guía la evaluación curricular, puesto que es menester de las instituciones, por exigencias internas y externas asociadas con procesos de autorregulación y autoevaluación, argumentar las prácticas evaluativas implementadas y contar con procesos y procedimientos que faciliten la aplicación de acciones por parte de los líderes curriculares.

De igual manera, es clara la necesidad de difusión de modelos de evaluación curricular, dado que estos no han sido apropiados por parte de las instituciones y programas para evaluar sus prácticas curriculares, posiblemente por la distancia que existe entre el quehacer en la gestión educativa y las fuentes donde se presentan dichas propuestas.

Revisión sistemática de las características de evaluación curricular en programas académicos de pregrado a través del método PRISMA-NMA

Mónica Viviana Cely-Salazar, Abel Quiñones-Urquijo
DOI: <http://dx.doi.org/10.22458/caes.v13i2.4415>



Artículo protegido por licencia Creative Commons

Referencias

- Al-Htaybat, K., von Alberti-Alhtaybat, L., & Alhatabat, Z. (2018). Educating digital natives for the future: accounting educators' evaluation of the accounting curriculum. *Accounting Education*, 27(4), 333–357. <https://doi.org/10.1080/09639284.2018.1437758>
- Al-Jardani, K. S., Siraj, S., & Abedalaziz, N. (2012). Developing a framework for curriculum evaluation in Oman. *English Linguistics Research*, 1(2), 1-6.
- Andrian, D., Kartowagiran, B., & Hadi, S. (2018). The instrument development to evaluate local curriculum in Indonesia. *International Journal of Instruction*, 11(4), 921-934.
- Arafeh, S. (2016). Curriculum mapping in higher education: a case study and proposed content scope and sequence mapping tool. *Journal of Further and Higher Education*, 40(5), 585-611. <https://doi.org/10.1080/0309877X.2014.1000278>
- Aslan, M., & Saglam, M. (2017). Methodological investigation of the curriculum evaluation theses completed between the Years 2006-2015 in Turkey. *Universal Journal of Educational Research*, 5(9), 1468-1478.
- Aydin, B., Unver, M. M., Alan, B., & Saglam, S. (2017). Combining the old and the new: designing a curriculum based on the taba model and the global scale of English. *Journal of Language and Linguistic Studies*, 13(1), 304-320.
- Aygören, F., & Er, K. O. (2019). New approach at evaluating the private schools' curriculum: I-CODE Model. *Turkish Online Journal of Educational Technology-TOJET*, 18(2), 58-81.
- Begoña, M., Maximiliano, M., Cuellar, J., Domancic, S., & Villanueva, J. (2018). Revisiones sistemáticas: definición y nociones básicas. *Revista Clínica Periodoncia e Implantología*, 11(3), 184-186. <https://doi.org/10.406/S0719-01072018000300184>
- Berger, E. R., Kreutzer, L., Halverson, A., Yang, A. D., Reinhart, S., Leary, K. J. O., Williams, M. V., Bilimoria, K. Y., & Johnson, J. K. (2020). Evaluation of Changes in Quality Improvement Knowledge Following a Formal Educational Curriculum Within a Statewide Learning Collaborative. *Journal of Surgical Education*, 77(6), 1534-1541. <https://doi.org/10.1016/j.jsurg.2020.04.018>
- Bonilla-Calero, A. I., Carabantes-Alarcón, D., & Sastre-Castillo, M. Á. (2020). International Accreditation in Medical Education through WFME. *Educación Médica*, 20. <https://doi.org/10.1016/j.edumed.2020.06.006>
- Bridgman, C., Suszko, A., Russell, D., Sampson, K. A., Moltchanova, E., & Robertson, I.

Revisión sistemática de las características de evaluación curricular en programas académicos de pregrado a través del método PRISMA-NMA

Mónica Viviana Cely-Salazar, Abel Quiñones-Urquijo
DOI: <http://dx.doi.org/10.22458/caes.v13i2.4415>



Artículo protegido por licencia Creative Commons

- (2017). A Roadmap for the Evaluation of Attributes in University Graduates. *New Zealand Journal of Educational Studies*, 53(1), 119-134. <https://doi.org/10.1007/s40841-017-0102-3>
- Casanova, M. A. (2012). El diseño curricular como factor de calidad educativa. *REICE. Revista Iberoamericana Sobre Calidad, Eficacia y Cambio En Educación*, 10(4), 6-20. <https://doi.org/10.14718/RevArq.2013.15.1.9>
- Castañeda, L., & Prendes, P. (2013). A curriculum development route map for a technology enhanced learning era. *Universal Journal of Educational Research*, 1(3), 209-220.
- Dawson, S., & Hubball, H. (2014). Curriculum analytics: application of social network analysis for improving strategic curriculum decision-making in a research-intensive university. *Teaching & Learning Inquiry*, 2(2), 59-74.
- García-Padilla, F. M., Sosa-Cordobés, E., Travé-González, G. H., & Simões-Figueiredo, A. (2019). Innovation and research on the Community Nursing curriculum: Literature review. *Educacion Medica*, 20(2), 105-117. <https://doi.org/10.1016/j.edumed.2018.07.002>
- Goldman, E. F., & Mintz, M. L. (2017). Using Concepts from Complexity Science to Accelerate Curricular Revision. *Innovative Higher Education*, 42(5-6), 437-449. <https://doi.org/10.1007/s10755-017-9396-9>
- Gottipati, S., & Shankararaman, V. (2018). Competency analytics tool: Analyzing curriculum using course competencies. *Education and Information Technologies*, 23(1), 41-60. <https://doi.org/10.1007/s10639-017-9584-3>
- Hadi, S., Andrian, D., & Kartowagiran, B. (2019). Evaluation model for evaluating vocational skills programs on local content curriculum in Indonesia: Impact of educational system in Indonesia. *Eurasian Journal of Educational Research*, 2019(82), 45-62. <https://doi.org/10.14689/ejer.2019.82.3>
- Hutton, B., Catalá-López, F., & Moher, D. (2016). La extensión de la declaración PRISMA para revisiones sistemáticas que incorporan metaanálisis en red: PRISMA-NMA. *Medicina Clínica*, 20, 10-14. <https://doi.org/10.1016/j.medcli.2016.02.025>
- Jones, A. C., Shipman, S. A., & Ogrinc, G. (2015). Key characteristics of successful quality improvement curricula in physician education: A realist review. *BMJ Quality and Safety*, 24(1), 77-88. <https://doi.org/10.1136/bmjqs-2014-002846>
- Kavgaoglu, D., & Alci, B. (2016). Application of context input process and product model in curriculum evaluation: case study of a call centre. *Educational Research and Reviews*,

Revisión sistemática de las características de evaluación curricular en programas académicos de pregrado a través del método PRISMA-NMA

Mónica Viviana Cely-Salazar, Abel Quiñones-Urquijo
DOI: <http://dx.doi.org/10.22458/caes.v13i2.4415>



Artículo protegido por licencia Creative Commons

11(17), 1659-1669.

- Kelly, S., & Abruzzo, E. (2020). Using Lesson-Specific Teacher Reports of Student Engagement to Investigate Innovations in Curriculum and Instruction. *Educational Researcher*. <https://doi.org/10.3102/0013189X20982255>
- Khanna, P., Roberts, C., & Lane, A. S. (2021). Designing health professional education curricula using systems thinking perspectives. *BMC Medical Education*, 21(1). <https://doi.org/10.1186/s12909-020-02442-5>
- Liao, H., & Li, L. (2017). A Mixed Methods Evaluation of College English Writing: A Case Study in China. *Asia-Pacific Education Researcher*, 26(6), 383-396. <https://doi.org/10.1007/s40299-017-0357-y>
- Lippe, M., & Carter, P. (2018). Using the CIPP Model to Assess Nursing Education Program Quality and Merit. *Teaching and Learning in Nursing*, 13(1), 9-13. <https://doi.org/10.1016/j.teln.2017.09.008>
- Loushine, T. W., & Feyen, R. G. (2013). Using professional certification criteria to assess occupational safety curricula in degree programs investigating accreditation. *Higher Learning Research Communications*, 3(2), 32-52.
- Madaus, G., & Kellaghan, T. (2002). Models, metaphors, and definitions in evaluation. En D. L. Stufflebeam, G. F. Madaus, & T. Kellaghan (Eds.), *Evaluation Models*, 49, pp. 19-41. Kluwer Academic Publishers. <https://doi.org/10.1007/0-306-47559-6>
- Mcdavid, J. C., & Huse, I. (2015). How does accreditation fit into the picture? *New Directions for Evaluation*, 2015(145), 53-69. <https://doi.org/10.1002/ev.20111>
- Méndez, G., Ochoa, X., Chiluzza, K., & de Wever, B. (2014). Curricular design analysis: A data-driven perspective. *Journal of Learning Analytics*, 1(3), 84-119.
- Moher, D., Liberati, A., Tetzlaff, J., & Altman, D. G. (2009). Preferred reporting items for systematic reviews and meta-analyses: the PRISMA statement. *Journal of Clinical Epidemiology*, 62(10), 1006-1012. <https://doi.org/10.1016/j.jclinepi.2009.06.005>
- Morbitzer, K. A., McLaughlin, J. E., Ozawa, S., Beechinor, R., Dumond, J., Pomykal, C., Bush, A., Zhang, Q., Carpenter, D., & Lee, C. R. (2021). Implementation and initial evaluation of a research and scholarship training pathway in a doctor of pharmacy curriculum. *American Journal of Pharmaceutical Education*, 85(1), 55-66. <https://doi.org/10.5688/ajpe8079>
- Pigott, T. D., & Polanin, J. R. (2020). Methodological Guidance Paper: High-Quality Meta-

Revisión sistemática de las características de evaluación curricular en programas académicos de pregrado a través del método PRISMA-NMA

Mónica Viviana Cely-Salazar, Abel Quiñones-Urquijo
DOI: <http://dx.doi.org/10.22458/caes.v13i2.4415>



Artículo protegido por licencia Creative Commons

Analysis in a Systematic Review. *Review of Educational Research*, 90(1), 24-46.
<https://doi.org/10.3102/0034654319877153>

Prendes, M. P., Castañeda, L., & Gutiérrez, I. (2010). ICT competences of future teachers. *Comunicar*, 17(35), 175-181. <https://doi.org/10.3916/C35-2010-03-11>

Raycroft, M. A. R., & Flynn, A. B. (2020). What works? What's missing? An evaluation model for science curricula that analyses learning outcomes through five lenses. *Chemistry Education Research and Practice*, 21(4), 1110-1131. <https://doi.org/10.1039/c9rp00157c>

Ross, S. J., Sen Gupta, T., & Johnson, P. (2021). Leadership curricula and assessment in Australian and New Zealand medical schools. *BMC Medical Education*, 21(1). <https://doi.org/10.1186/s12909-020-02456-z>

Sawaya, R. D., Mrad, S., Rajha, E., Saleh, R., & Rice, J. (2021). Simulation-based curriculum development: lessons learnt in Global Health education. *BMC Medical Education*, 21(1). <https://doi.org/10.1186/s12909-020-02430-9>

Scriven, M. (2002). Evaluation Ideologies. In D. L. Stufflebeam, G. F. Madaus, & T. Kellaghan (Eds.), *Evaluation Models*, (49), pp. 248-278. Kluwer Academic Publishers. <https://doi.org/10.1007/0-306-47559-6>

Sinaga, A. M., Nie, C., Leung, H., Lou, Y., Ghanbari, A., Li, X., Zhang, L. L., Hao, D., Zhang, L. L., Singh, Y., Kaur, A., Suri, B., Singhal, S., Wang, X. Z., He, Y. C. Y. P., Fraser, G., Zeller, A., Spieker, H., Gotlieb, A., ... Woo, M. (2019). Evaluación del aprendizaje en la educación a distancia en línea. *IEEE Transactions on Software Engineering*, 24(4), 233-244. <https://doi.org/10.1145/1390630.1390641>

Stake, R. (2002). Program Evaluation, Particularly Responsive Evaluation. In D. L. Stufflebeam, G. F. Madaus, & T. Kellaghan (Eds.), *Evaluation Models*, (49), pp. 343-363. Kluwer Academic Publishers. <https://doi.org/10.1007/0-306-47559-6>

Strauss, & Corbin. (2002). *Bases de la investigación cualitativa: Técnicas y procedimientos para desarrollar la teoría fundamentada*. Editorial Universidad de Antioquia. http://www.academia.edu/download/38537364/Teoria_Fundamentada.pdf

Stufflebeam, D. (2016). Factors that influenced my conduct of evaluations and evaluation training programs. In *Seven north american evaluation pioneers* (Issue 150, pp. 13-15). American Evaluation Association. <https://doi.org/10.1002/ev>

Suyanti, I. (2019). The evaluation of curriculum 2013 implementation of class i and iv at sd Kecamatan air Kumbang. *International Journal of Scientific and Technology Research*,

Revisión sistemática de las características de evaluación curricular en programas académicos de pregrado a través del método PRISMA-NMA

Mónica Viviana Cely-Salazar, Abel Quiñones-Urquijo

DOI: <http://dx.doi.org/10.22458/caes.v13i2.4415>



Artículo protegido por licencia Creative Commons

8(4), 293-299.

Tyler, R. W. (2000). A rationale for program evaluation. In *Evaluation in Education and Human Services* (pp. 85–120). Kluwer Academic Publishers.

Revisión sistemática de las características de evaluación curricular en programas académicos de pregrado a través del método PRISMA-NMA

Mónica Viviana Cely-Salazar, Abel Quiñones-Urquijo

DOI: <http://dx.doi.org/10.22458/caes.v13i2.4415>



Artículo protegido por licencia Creative Commons