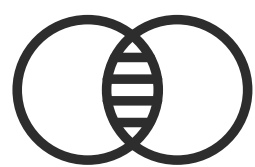


Generatividad y propensión a enseñar en educadores rurales chilenos: saberes educativos desde la perspectiva narrativa-generativa

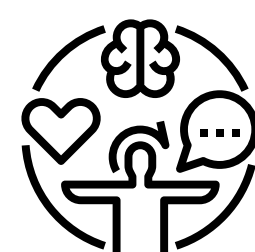
INTRODUCCIÓN



La persona docente generativamente ayuda a sus estudiantes a **complementar, y no a yuxtaponer**, antecedentes, perspectivas y apreciaciones, para que aquellos las puedan generalizar a otras áreas con las correcciones técnicas pertinentes. Esto muestra que no tiene sentido pedagógico que gasten energía y tiempo en retener datos, y menos si no los comprenden, pues lo importante es que aprendan qué hacer con ellos y, a partir de esto, todo lo que vayan requiriendo.



El **potencial generativo observable** en la profesión docente rural permitiría anticipar las dificultades que encontrarán los estudiantes, así como prever cómo y en qué grado las superarán. Para ello, el docente ha de regular los grados de dificultad, aumentándolos para algunos y minimizándolos para otros, incluso eliminándolos si lo considera necesario, para generar autoconfianza básica en algunos estudiantes.



El propósito del estudio es interpretar y comprender, desde la perspectiva narrativa generativa, las **pautas de comportamiento potencialmente generativas** construidas por el profesorado rural chileno residente en las regiones Metropolitana, La Araucanía y Los Ríos (Chile).

Eduardo Enrique Sandoval-Obando

Carlos Manuel Calvo Muñoz

<https://doi.org/10.22458/ie.v24i37.3820>



MATERIALES Y MÉTODOS

01

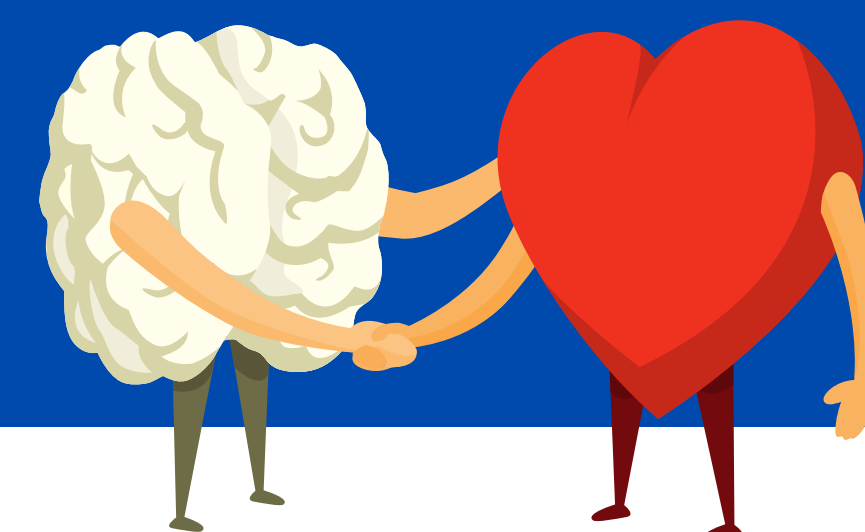
La investigación se construye desde un enfoque interpretativo cualitativo, a partir de un diseño descriptivo, exploratorio y transversal. Como técnica de recolección de datos, se recurre a las entrevistas en profundidad (Kvale, 2011), desde la perspectiva narrativa generativa (Serra, 2008; McAdams y McLean, 2013; Sandoval-Obando, 2019).

02

Participaron doce educadores rurales (siete hombres y cinco mujeres) residentes en las regiones Metropolitana, La Araucanía y Los Ríos (Chile), cuya edad promedio es de sesenta años y acumulan un total de treinta y tres años promedio de experiencia profesional en escuelas rurales 2.

03

Recolección de datos mediante entrevistas en profundidad desde la perspectiva narrativa generativa. Dicha perspectiva metodológica permitió ahondar en las experiencias, tanto personales como profesionales, del profesorado rural. Los relatos fueron sometidos al análisis de contenido, siguiendo la lógica de la teoría fundamentada.



DISCUSIÓN DE RESULTADOS

Los educadores entrevistados son profesionales comprometidos con su quehacer profesional y, por ende, reflexionan críticamente sobre su rol educativo en las comunidades escolares en las que se insertan, más allá de las responsabilidades tradicionalmente impuestas desde el nivel central.

Los saberes y experiencias pedagógicas identificados en el profesorado operan como elementos propiciadores de un desarrollo generativo mediante la valoración de los talentos y potencialidades que posee el estudiantado. Lo anterior por medio de la implementación de estrategias educativas que incentivan la propensión a aprender y la despreocupación del error, al demostrarles a sus estudiantes que pueden aprender a lo largo de la vida, independientemente de sus condiciones de origen.

Las historias de vida del profesorado rural entrevistado evidencian que la experiencia, personal y pedagógica, acumulada a lo largo de los años le ha permitido alcanzar un nivel de madurez y reflexión crítica sobre su propio quehacer profesional. Así, se ha avanzado en la construcción y despliegue de una práctica pedagógica potencialmente generativa. De hecho, sus relatos demuestran la capacidad de compartir sus saberes, aprendizajes y experiencias significativas con el alumnado, lo que incide positivamente en las posibilidades de desarrollo cognitivo y emocional de sus estudiantes.

CONCLUSIONES

Esta investigación sistematiza un conjunto de prácticas y criterios de acción pedagógica potencialmente generativa caracterizados por su compromiso con la labor educativa, el afecto positivo y la flexibilidad, lo cual permite construir relaciones interpersonales positivas y recíprocas con el alumnado. Además, los docentes enriquecen su propensión a enseñar gracias a la reciprocidad que les manifiestan sus estudiantes cuando aprenden a crear relaciones inéditas y novedosas desde aquello que están viviendo.

La propensión a enseñar fluye naturalmente, aunque siempre es encauzada por patrones histórico-culturales, que se entrelazan fortaleciéndola o inhibiéndola. Si la tonifican, fructificará un desarrollo generativo en el profesorado, el cual enriquece las habilidades profesionales e inter/intrapersonales que orientan su quehacer pedagógico.

El despliegue del potencial generativo observado en el profesorado rural resulta paradójico. Por una parte, es sencillo, pues basta dejarse llevar por la curiosidad y la propensión a enseñar; por otra, no lo es, porque propicia la emergencia de complejidades crecientes, lo que favorece el entretejido de complicidades entre educadores y educandos.