

# ADOLPHE TONDUZ (1862-1921)

Carlos Ossenbach Sauter\*

**E**l gran impulso que recibió la exploración botánica de Costa Rica durante los últimos años del siglo XIX tuvo su origen en las iniciativas de Mauro Fernández Acuña (1843-1905), el gran reformador de la educación costarricense. Como Secretario de Educación en el gobierno de Bernardo Soto, Fernández fue responsable de la contratación de una serie de profesores extranjeros, especialmente suizos, con cuya ayuda pudo fundar las dos instituciones que serían el modelo para el sistema educativo costarricense durante las próximas décadas: el Liceo de Costa Rica y el Colegio Superior de Señoritas. En el primer grupo de educadores suizos que arribó al país en el año 1886 se destacó pronto el profesor Pablo Biolley, quien realizó grandes aportes al desarrollo de la educación de nuestro país, preparando, entre otros textos, un manual de gramática de griego antiguo y un compendio de historia natural. Un año más tarde (1887) arribó el segundo grupo, del cual formaba parte el gran Henri Pittier (1857-1950).

Mauro Fernández decretó la fundación del Museo Nacional (4 de mayo, 1887) a la que siguió pronto, y por iniciativa de Pittier, la del Instituto Meteorológico Nacional (7 de abril, 1988) y finalmente la del Instituto Físico Geográfico (11 de junio, 1889), en el cual, bajo la dirección de Pittier, se integraron el Instituto Meteorológico, la Oficina Topográfica y el Museo Nacional. Pittier dividió los trabajos del Instituto en tres secciones: Geografía, Meteorología y Botánica, reservando para sí mismo la dirección de la primera, y buscando personas competentes para la dirección de las dos restantes.

Por recomendación de uno de sus antiguos profesores, Jean-Balthazar Schnetzer, Pittier impulsó la contratación de Adolphe Tonduz, quien se desempeñaba como preparador del herbario de Lausana, donde había estudiado aunque sin haber obtenido nunca título alguno (Häsler *et ál.*, 2000). Tonduz, quien había nacido en Pully, Cantón de Vaud, el 18 de setiembre de 1862, arribó a Costa Rica el 17 de junio de 1889 y pronto se convirtió, como colector y preparador, en ávido discípulo y mano derecha de Pittier, quien en uno de los informes anuales del Instituto escribía: "...se llega muy fácilmente a la conclusión de que la elección hecha en la persona de este activo oficial fue del todo muy feliz" (Pittier, 1892). Llega a ser el compañero inseparable de Pittier en la mayoría de sus expediciones. Así, lo acompaña en 1890, junto con Anastasio Alfaro, a la frontera con Nicaragua y en 1891 (con Pablo Biolley) al valle del Río Grande de Térraba.

\* Investigador Asociado, Jardín Botánico Lankester, Universidad de Costa Rica.

Recibido:07/02/08    Aceptado:14/03/08

## Biografía



*Esta sección se creó con el afán de motivar el estudio de la vida y la obra de personas ilustres, quienes han enriquecido y propiciado el conocimiento, el amor y el respeto por la naturaleza.*



Tonduz nos dejó fascinantes relatos de sus exploraciones en todo el país en sus obras *Expediciones botánicas efectuadas en la parte meridional de Costa Rica por los años 1891-1892* (Tonduz, 1893), *Exploraciones botánicas en Talamanca* (1895a) y *Herborisations au Costa Rica* (Tonduz, 1897). En el prólogo de su conocido *Ensayo sobre las plantas usuales de Costa Rica* (1908), Pittier manifiesta: "... durante catorce años me acompañó en mis viajes, dividiendo conmigo las duras tareas y los peligros que generalmente son parte de las exploraciones, así como también las alegrías que procuran al naturalista el maravilloso espectáculo de ciertos cuadros escondidos en ignorados rincones de las vírgenes selvas o de las salvajes serranías, o en el hallazgo de formas nuevas y nunca soñadas." Como colector fue incansable y como herborizador un verdadero artista que preparaba sus ejemplares con mucho esmero (Jiménez, 1971). Recorrió todas las regiones accesibles del país, desde Guanacaste y la frontera con Nicaragua hasta la vertiente atlántica y la zona sur. En su honor fue bautizado el Cerro Tonduz (1930 m), en la cordillera de Talamanca, situado al norte de San Vito de Coto Brus.



Adolphe Tonduz  
(1862-1921)<sup>1</sup>

1. Esbozo de Pilar Casasa

La magnitud de su trabajo queda clara en una carta que Pittier escribió al botánico e historiador John H. Barnhart: "*Adolphe Tonduz fue un laborioso y esforzado colector, responsable de casi tres quintas partes de los 20 000 especímenes del Instituto Físico-Geográfico...*" (Pittier, 1915). Y aunque Pittier opinara que sus "...colectas contenían una y otra vez las mismas especies y relativamente pocas cosas nuevas" (Pittier, 1915), lo cierto es que más de 120 especies nuevas de nuestra flora fueron descubiertas por Tonduz y llevan su nombre (ver anexo 1).

Uno de los mayores éxitos de Tonduz como colector fue el redescubrimiento de *Oreomunnea pterocarpa*, un gigante de nuestros bosques descubierto por primera vez por el danés Anders Oersted en Costa Rica en 1846, y que nunca más se había podido encontrar. Tonduz colectó nuevamente esta especie cerca de Juan Viñas en 1914. Importantes fueron también sus estudios micológicos. Colaboró con el argentino Carlos Spegazzini en su trabajo *Reliquiae Mycologicae tropicae et fungi costaricensis nonnulli* (1918) y preparó un trabajo con Otón Jiménez -inédito- titulado *Hongos de Costa Rica*, iniciado en 1908 y dejado inconcluso en 1914. Publicó también algunos trabajos de menor importancia (Tonduz, 1894 y 1895), pero, y a pesar de todos sus esfuerzos, nunca llegó a brillar con la luz propia que siempre soñó.



*Guatteria tonduzii*  
Diels, una de tantas  
especies dedicadas a  
A. Tonduz<sup>2</sup>

Tonduz hubiese querido, que duda cabe, llegar a ser algo más que un notable colector. Pero su vida se convirtió en un círculo vicioso que nunca pudo romper merced a dos obstáculos, para él insalvables. El primero fue su grave alcoholismo, que le llevaba ocasionalmente a ausentarse durante días y semanas del trabajo. Pittier tuvo que recurrir en varias ocasiones a su amistad con el Presidente de la República para evitar su despido. Capaz de trabajar durante horas sin fin, caía a menudo en la tentación y como nos cuenta don Otón Jiménez, su alumno y uno de sus mejores amigos, “no volvía a trabajar, desatendía el aseo de su persona y de su ropa, no comía y su ocupación era vagar por las calles, a veces solo,

otras en compañía de malos amigos, visitando las cantinas, hasta que agotaba sus modestos haberes y su crédito” (Jiménez, 1971). Pittier tuvo que intervenir ante los herbarios suizos que compraban a Tonduz sus ejemplares de herbario para que las sumas adeudadas le fuesen enviadas directamente a él, quien se encargaba de administrarlas para su desafortunado discípulo.

El segundo obstáculo para Tonduz fue irónicamente su propio jefe y protector. La situación personal de Tonduz y el carácter despótico de su maestro y mentor crearon una situación de dependencia tan fuerte, que Tonduz nunca pudo escapar de la sombra del gran Pittier. Es así como se inicia el ocaso de Adolphe Tonduz, cuando Pittier abandona el Instituto Físico Geográfico en 1903 y sale de Costa Rica definitivamente en 1905. Durante más de catorce años, la figura de Pittier había opacado al inestable Tonduz. Ahora, al marchar Pittier a Washington, Tonduz queda totalmente desamparado y nunca volverá a ordenar su vida, al faltarle el soporte y la guía de su gran compatriota.

Tonduz ocupó brevemente el puesto de curador del Herbario Nacional en 1904, trabajó para la United Fruit Company hasta 1908 y vivió los años siguientes gracias al apoyo de algunos pocos amigos, entre ellos Carlos Lankester y doña Amparo López Calleja de Zeledón, para quien también colectó y cuyos jardines cuidó durante años. Gracias a los especímenes de orquídeas que Tonduz preparó para doña Amparo, el gran orquideólogo alemán Rudolf Schlechter descubrió un número importante de nuevas especies para nuestra flora.

2. Ilustración de F. Hodgson en Zamora, N., 1993, *Flora arborescente de Costa Rica*, p. 103. Editorial Tecnológica de C. R., Cartago



Sus últimos años vieron bruscas alternativas de prosperidad y pobreza. Intenta que Pittier, ya radicado en Venezuela, lo lleve a trabajar con él, a lo que éste se opone, sabiendo sin duda que Tonduz sería más una carga que una ayuda. Finalmente, emigra en 1921 a Guatemala, donde ocupa por corto tiempo la dirección de Fitopatología en el Servicio de Agricultura (recomendado por el Lic. Luis Cruz Meza, residente allá entonces), murió poco tiempo después, el 20 de diciembre del mismo año.

En una carta al orquideólogo estadounidense Oakes Ames, en la que relataba sus impresiones sobre Tonduz y Carlos Wercklé, Carlos Lankester comentaba: “El pobre Tonduz también era un caso perdido en este sentido [alcoholismo] y la posesión de una pequeña suma de dinero fue inmediatamente fatal. Lo albergué aquí por 10 meses durante nuestra anterior estadía en Cóncavas<sup>4</sup> y lo mantuve ‘seco’ todo ese tiempo, vestido [y] alimentado... se convirtió en un hombre nuevo. Pero una posición asalariada en Guatemala lo quebró completamente” (Lankester, 1922).

Con motivo de su muerte, Pittier, entonces residente en Caracas, Venezuela, publicó una nota necrológica en La Gazette de Lausana, Suiza, en la que escribía: “... la vegetación de Costa Rica es hoy día la mejor conocida de la América Tropical y somos deudores, en gran parte, al trabajo científico de nuestro amigo Adolfo Tonduz.... Tenía las características del paisano del Gro de Vaud: agudeza para el juicio, mucho de bonhomía y un corazón de oro, un poco agriado en los últimos años por las vicisitudes de su vida. Ha bajado a la tumba con la estima y el pesar de cuantos le conocieron” (Jiménez, 1971).

3. Ilustración de D. Allen en Williams & Allen, 1980, *Orchids of Panamá*, p. 375.

4. La finca de Lankester en Paraíso de Cartago



ANEXO 1

ALGUNAS ESPECIES DEDICADAS A ADOLPHE TONDUZ

**Acanthaceae**

*Aphelandra tonduzii* Leonard  
*Chamaeranthemum tonduzii* Lindau  
*Justicia tonduzii* Lindau  
*Mendoncia tonduzii* Turrill  
*Ruellia tonduzii* Lindau

**Annonaceae**

*Guatteria tonduzii* Diels

**Apocynaceae**

*Tonduzia* Pittier  
*Tonduzia longifolia* (A. DC.) Markgr.  
*Tonduzia macrantha* Woodson  
*Tonduzia macrophylla* Kuhlmann  
*Tonduzia parvifolia* Pittier  
*Tonduzia pittieri* Donn.Sm.  
*Tonduzia stenophylla* Pittier  
*Tonduzia pittieri* Donn. Sm.

**Araceae**

*Anthurium tonduzii* Engl.  
*Dieffenbachia tonduzii* Croat & Grayum  
*Urospatha tonduzii* Engl.

**Aristolochiaceae**

*Aristolochia tonduzii* Schmidt

**Aspidiaceae**

*Ctenitis tonduzii* (H.Christ) Tryon & Tryon  
*Dryopteris tonduzii* C.Chr.

**Asteraceae**

*Ageratina tonduzii* (Klatt) R.M.King & H.Rob.  
*Eupatorium tonduzii* Klatt  
*Liabum tonduzii* B.L.Rob.  
*Mikania tonduzii* B.L.Rob.  
*Senecio tonduzii* Greenm.  
*Sinclairia tonduzii* Rydb. Sinclairina tonduzii (B.L. Rob) Rydb.  
*Verbesina tonduzii* Greenm.

**Begoniaceae**

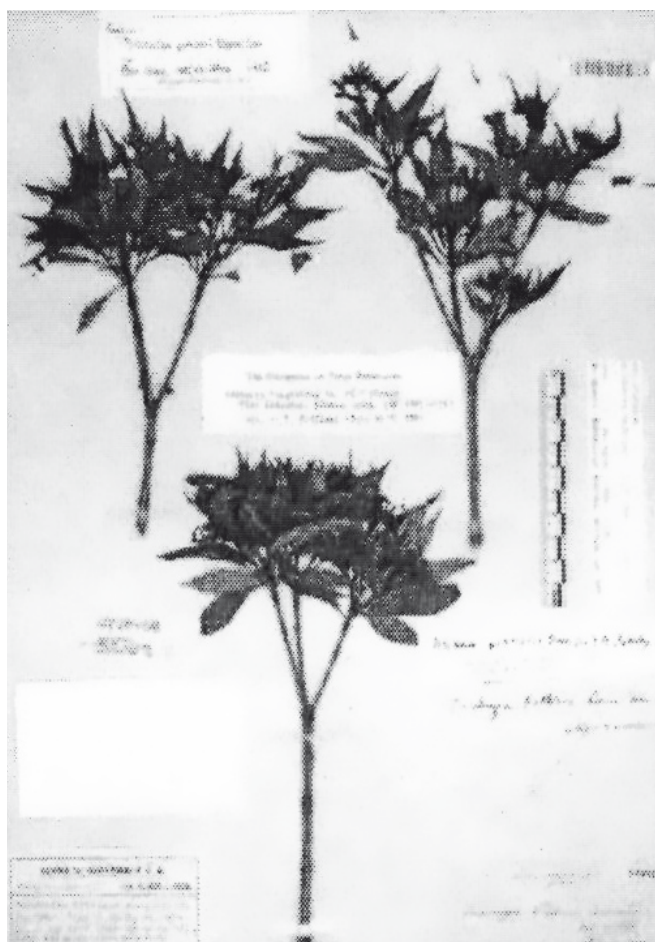
*Begonia tonduzii* C.DC. ex Durand & Pittier

**Bignoniaceae**

*Anemopaegma tonduzianum* Kranz. l.  
*Petastoma tonduzianum* Kraenzl.

**Bromeliaceae**

*Aechmea tonduzii* Mez & Pittier  
*Tillandsia tonduziana* Mez  
*Vriesea tonduziana* L.B.Sm.



### Cactaceae

*Cereus tonduzii* A.Weber

*Rhipsalis tonduzii* F.A.C.Weber

*Weberocereus tonduzii* (F.A.C. Weber)

G.D. Rowley

*Werckleocereus tonduzii* Britton & Rose

### Capparaceae

*Capparis tonduzii* Briq.

*Cleome tonduzii* Briq.

### Celastraceae

*Rhacoma tonduzii* (Loes.) Standl. &

Steyerm.

### Cucurbitaceae

*Anguria tonduzii* Cogn.

*Cyclanthera tonduzii* Cogn. ex Th.Dur.

et Pitt.

*Gurania tonduziana* Donn.Sm.

*Weinmannia tonduzii* Engl.

### Cunoniaceae

*Weinmannia tonduzii* Engl. & Prantl

### Cyperaceae

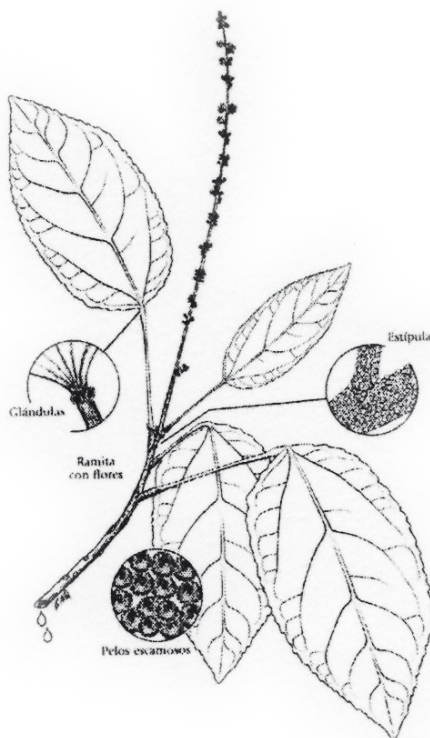
*Cyperus tonduzianus* Boeck.

*Scleria tonduzi* Boeck.

### Euphorbiaceae

*Croton tonduzii* Pax

*Croton tonduzii* Pax<sup>5</sup>



### Fabaceae

*Anneslia tonduzii* Britton & Rose

*Cassia tonduzii* Standl.

*Chamaecrista tonduzii* Britton & Rose

*Cojoba tonduzii* Britton & Rose

*Inga tonduzii* Donn.Sm.

*Peiransia tonduzii* (Standl.) Britton & Rose

*Senna tonduzii* (Standl.) H.S.Irwin & Barneby

### Fagaceae

*Quercus tonduzii* Seem.

### Guttiferae

*Rheedia tonduziana* Engl.

### Lamiaceae

*Salvia tonduzii* Briq.

### Lauraceae

*Cinnamomum tonduzii* (Mez) Kosterm.

*Ocotea tonduzii* Standl.

*Phoebe tonduzii* Mex

### Lomariopsidaceae

*Elaphoglossum tonduzii* H.Christ

5. Ilustración de C. Aragón en Zamora, Jiménez & Poveda, *Árboles de Costa Rica*, Vol. III, p. 413.

### **Malpighiaceae**

*Stigmaphyllon tonduzii* C.E.Anderson

### **Marcgraviaceae**

*Marcgravia tonduzii* Gilg

### **Melastomataceae**

*Acinodendron tonduzii* Kuntze

*Clidemia tonduzii* Gleason

*Miconia tonduzii* Cogn.

### **Meliaceae**

*Cedrela tonduzii* C.DC.

*Guarea tonduzii* C.DC.

*Trichilia tonduzii* C.DC.

### **Menispermaceae**

*Hyperbaena tonduzii* Diels

### **Monimiaceae**

*Siparuna tonduziana* Perkins

### **Moraceae**

*Ficus tonduzii* Standl.

### **Myrtaceae**

*Calyptanthes tonduzii* Donn.Sm.

### **Orchidaceae**

*Cycnoches tonduzii* Schltr.

*Elleanthus tonduzii* Schltr.

*Encyclia tonduziana* Schltr.

*Epidendrum tonduzii* C.H.Lankester

*Lepanthes tonduziana* Schltr.

*Malaxis tonduzii* Ames

*Masdevallia tonduzii* Woolward

*Maxillaria tonduzii* (Schltr.) Ames & Correll

*Mesadenella tonduzii* (Schltr.) Pabst & Garay

*Oncidium tonduzii* Schltr.

*Ornithocephalus tonduzii* Schltr.

*Pleurothallis tonduzii* Schltr.

*Stelis tonduziana* Schltr.

*Stenorrhynchos tonduzii* (Schltr.) Schltr.

### **Piperaceae**

*Peperomia tonduzii* C.DC.

*Piper tonduzii* C.DC. ex Pittier

### **Poaceae**

*Chusquea tonduzii* Hack.

*Paspalum tonduzii* Mez

*Trisetum tonduzii* Hitchc.

### **Pteridophyta**

*Acrostichum tonduzii* Christ

*Aspidium tonduzii* Christ

### **Rosaceae**

*Lachemilla tonduzii* Dammer

### **Rubiaceae**

*Cephaelis tonduzii* K.Krause

*Gonzalagunia tonduzii* K.Krause

*Hoffmannia tonduzii* Standl.

*Notopleura tonduzii* (Standl.)

C.M.Taylor

### **Sabiaceae**

*Meliosma tonduzii* Donn.Sm.

### **Smilacaceae**

*Smilax tonduzii* Apt

### **Verbenaceae**

*Avicennia tonduzii* Moldenke

### **Viscaceae**

*Phoradendron tonduzii* Trel.

## **Referencias**

HÄSLER, B. & BAUMANN, T. W. 2000. Henri Pittier. 1857-1950. Friedrich Reinhardt Verlag, Basilea, Suiza.

JIMÉNEZ, O. 1971. Tonduzia. en Revista de Agricultura, Año XLIII(5-6-7-8): 55-67, San José.

LANKESTER, C.H. 1922. Carta a Oakes Ames, 11 de octubre, Cartago.

PITTIER, H. 1892. Sobre los trabajos del Instituto físico-geográfico, durante el año económico de 1891-1892. Informe, 1891/92: 1-17, San José

\_\_\_\_\_. 1908. Ensayo sobre las plantas usuales de Costa Rica, H.L. and J.B. McQueen, Washington.

\_\_\_\_\_. 1915. Carta a John H. Barnhart, 28 de julio, Washington.

TONDUZ, A. 1893. Expediciones botánicas efectuadas en la parte meridional de Costa Rica por los años 1891-1892. Tipografía Nacional, San José.

\_\_\_\_\_. 1894. La fumagina del cafeto. Anales del Inst. fis. geogr. VII, San José.

\_\_\_\_\_. 1895. Informe sobre una enfermedad del cacaoero. San José.

\_\_\_\_\_. 1895<sup>a</sup>. Exploraciones botánicas en Talamanca. Anales del Inst. fis. geogr. VIII, San José.

\_\_\_\_\_. 1897. Herborisations au Costa Rica. Premier fascicle. Extrait du Bulletin de l'Herbier Boissier, Tome II (1895). Imprimerie Romet, Ginebra, Suiza.