



GESTIÓN AMBIENTAL PARTICIPATIVA: LA EXPERIENCIA DE LA UNIVERSIDAD NACIONAL DE COSTA RICA

“...nada se queda, todo revoluciona”

Frida Kalho

Daniel Avendaño Leadem*
Daniela García Sánchez**

Recibido: 10-08-2011 Aceptado: 25-10-2011

RESUMEN

La gestión ambiental desarrollada en los campus universitarios es una tendencia que se extiende entre las universidades de toda América. El programa ambiental UNA-Campus Sostenible de la Universidad Nacional de Costa Rica es el encargado de implementar diferentes acciones en cumplimiento con la política ambiental de esta institución pública de enseñanza superior. Su metodología se ha basado en un Modelo de Gestión Ambiental Participativa por medio de Comisiones Ambientales. En la práctica, la participación de la comunidad universitaria continúa siendo un reto. El presente artículo reflexiona sobre los retos y las perspectivas futuras de esta experiencia que puede ser replicada por otras universidades.

PALABRAS CLAVE: • Campus universitario • Política ambiental • Educación ambiental • Participación • Comisiones ambientales • Comunidad universitaria

ABSTRACT

Implementing environmental management in university campuses is a tendency that is extending to many universities in America. The UNA-Sustainable Campus Program of the National University of Costa Rica is a good example; it is in charge of carrying out different actions to fulfill the environmental policy of this public higher education institution. Its methodology is based on a Participatory Model of Environmental Management through the creation of Environmental Commissions. This article reflects on the challenges and future perspectives of this experience so it can become a replicable lesson to other universities.

KEY WORDS: • Environmental management • University campus • Environmental policy • Environmental Education • Participation • Environmental commissions • University community

Introducción

La identificación de impactos ambientales, especialmente los asociados a las actividades humanas en los espacios universitarios, es primordial para establecer objetivos y metas en materia de gestión ambiental y fomentar una cultura universitaria distinta

(Alshuwaikhat & Abubakar, 2008). En la Universidad Nacional (UNA), el Programa Ambiental UNA-Campus Sostenible (UNACS) asume el objetivo de identificar estos impactos y procura crear entre la población, una mayor conciencia y visión respetuosa del planeta que habitamos. La normativa base para ejecutar

* Coordinador Módulo de Gestión, Programa UNA-Campus Sostenible, Universidad Nacional, Costa Rica; davenda@una.ac.cr

** Académica del Centro Internacional de Política Económica para el Desarrollo Sostenible de la Universidad Nacional, Costa Rica; dgarcia@una.ac.cr

diferentes actividades relacionadas con la temática ambiental en la UNA se enmarca en su Política Ambiental, aprobada por el Consejo Universitario en el 2003 (UNA Gaceta 7, 2003).

Esta normativa establece que desde la investigación y la promoción de actividades estudiantiles, académicas, administrativas y de servicios se fortalezcan la cultura ambiental y la sostenibilidad de los campus y sus áreas de impacto. Resalta como uno de los objetivos centrales, el impulsar el manejo integrado y sostenible de los residuos ordinarios, orgánicos, infectocontagiosos, extraordinarios y materiales peligrosos, así como el recurso agua y energía. Con UNACS se implementa una estrategia participativa que se basa en la conformación de Comisiones Ambientales por Facultades y fue diseñada precisamente con el fin de crear espacios de participación

abiertos para la construcción colectiva de campus universitarios más sostenibles (Murrell, 2007). La estructura organizativa del Programa se resume en la Figura 1.

Los procesos de participación educativa para promover prácticas distintas en la relación seres humanos y naturaleza han demostrado ser muy complejos. Esta complejidad se manifiesta en distintas experiencias, por ejemplo, la gestión integral del recurso hídrico, la separación de residuos, el transporte alternativo. En el caso de la UNA, esto conduce al ineludible involucramiento de la población universitaria para crear un sentido de apropiación y responsabilidad en cuanto a la promoción de una cultura ambiental universitaria y la búsqueda de soluciones integrales.

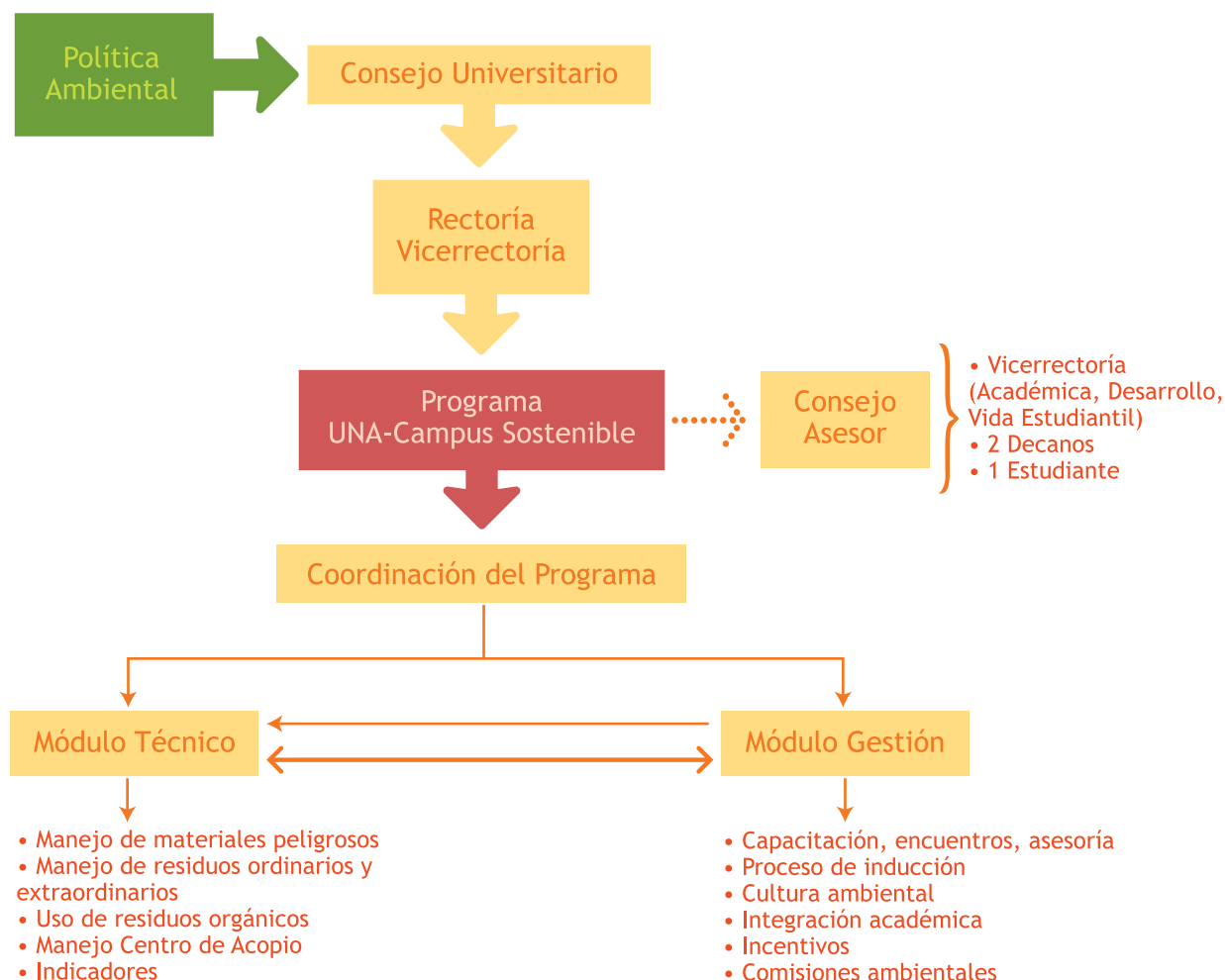


FIGURA 1. Esquema de la estructura organizativa del Programa UNA-Campus Sostenible.

La sistematización de la experiencia con las Comisiones Ambientales de Facultades, Centros y Sedes de la Universidad Nacional durante el período 2007-2010, ha probado ser importante para entender los procesos participativos universitarios. Consecuentemente, el Programa UNACS ha hecho una propuesta preliminar de sistematización de los procesos de participación universitaria. El presente artículo es un primer intento por dar a conocer y abrir la discusión crítica acerca de la experiencia.

METODOLOGÍA

La metodología utilizada por el Programa UNACS se basa en el modelo de gestión ambiental participativa por medio de comisiones ambientales. En esta sección se explica en qué consiste esta metodología y cómo funciona su ejecución en la práctica. También se explica el rol de las comisiones ambientales como eje central de esta experiencia.

Política ambiental universitaria en la práctica

En el año 2007, el Programa Ambiental de la Universidad Nacional UNA-Campus Sostenible (UNACS) entra en funcionamiento incorporando, en forma prioritaria, proyectos de gestión ambiental con el fin de apoyar desde la academia, el manejo adecuado de los residuos sólidos ordinarios y de los residuos químicos generados en la universidad. Dentro de los objetivos del Programa UNACS está consolidar un sistema para la separación, recolección y reciclaje de residuos dentro de la institución, tarea que recaía principalmente sobre el área administrativa, involucrando directamente a la Sección de Mantenimiento y las/los conserjes como parte de las actividades de limpieza. No obstante, pronto se entendió que el éxito de un sistema de reciclaje requería de un cambio de visión hacia una estrategia más participativa

e integral, no sólo como parte de las actividades de limpieza, sino como parte de toda la cultura de consumo-desecho (incluyendo la separación en la fuente generadora). Es decir, involucrado la comunidad universitaria: estudiantes, personal académico y administrativo.

La idea de conformar Comisiones Ambientales con la participación de funcionarios y estudiantes universitarios por cada Facultad, Centro o Sede, comenzó a ponerse en práctica en el 2007, a partir del Plan de Gestión Participativa para el Manejo Integral de Residuos Ordinarios (Murrell, 2007). El proceso comenzó con la organización de las primeras Comisiones Ambientales en las Facultades con mayor población de estudiantes: Ciencias Sociales, Filosofía y Letras y Ciencias de la Tierra y Mar. Con el fin

de incorporar la participación de los diferentes sectores de la población universitaria en el trabajo de las Comisiones Ambientales, se intentó que estuvieran presentes representantes de los sectores académico, administrativo y estudiantil. En el transcurso de seis meses estas

Comisiones Ambientales ya estaban conformadas y funcionando, al mismo tiempo que se continuaba con el impulso a nuevas comisiones en las demás instancias. En promedio, el número de personas en cada Comisión ha sido de ocho integrantes, en su mayoría administrativos, aunque este dato varía entre cada Facultad. El Programa UNACS todavía no ha logrado penetrar en la vida universitaria plenamente, prueba de eso es la falta de conocimiento que muestran los estudiantes, que es el grupo que menos se involucra en las Comisiones: 59% administrativos, 30% académicos y 11% estudiantes (Avenida, 2010: Informe del Módulo de Gestión del Programa UNA Campus Sostenible). En este sentido, persiste el reto de involucrar más a los estudiantes.

El Plan de Gestión Participativa para el Manejo Integral de los Residuos Sólidos parte de la idea que dentro de las etapas del ciclo de vida de los residuos sólidos (generación, transporte, almacenamiento, recolección, tratamiento y disposición final),



las Unidades Académicas constituyen el escenario principal en el que se desarrollan las diferentes actividades universitarias en general y en particular, las asociadas al manejo de los residuos. Por ello, resulta esencial que las estrategias de trabajo se orienten hacia los diferentes grupos que conforman la población universitaria: estudiantes, administrativos y académicos.

Como se observa en la Figura 2, la primera etapa de la gestión participativa consiste en la conformación de Comisiones Ambientales por Facultad, Centro o Sede. Es importante destacar que aparte de los representantes estudiantiles, académicos y administrativos de cada Facultad, las Comisiones también cuentan con un representante del programa UNACS y uno de la dirección administrativa de la Facultad. Esto facilita la coordinación de esfuerzos y brinda mayor apoyo en la gestión y logística. Cada uno de los miembros participa de la Comisión *ad honorem*.

Las Comisiones trabajan con un plan de trabajo anual en el que se asignan responsables para cada actividad, siendo esta la segunda etapa. Por lo general, los temas a desarrollar en el plan están relacionados con el manejo de los residuos ordinarios y extraordinarios, Educación Ambiental, actividades ambientales para promover la cultura ambiental y el quehacer de las Comisiones, ahorro de agua y energía, limpieza y ornato; entre otros (Cuadro 1).

De acuerdo con los intereses y necesidades de cada Comisión, se planean actividades para cumplir con cada uno de los temas acordados. Es importante subrayar que las actividades planteadas deben ser realistas en cuanto a su cumplimiento en el periodo establecido y la capacidad de injerencia que tiene la misma Comisión. A cada actividad se le asignan



uno o varios miembros quienes se encargan de coordinar su cumplimiento en un determinado periodo de tiempo. Hay actividades que son más puntuales como la celebración de una efeméride, mientras que otras son permanentes y se van desarrollando a lo largo del año, como por ejemplo las labores de ornato y limpieza.

La tercera etapa consiste en efectuar una reunión acordada periódicamente con los miembros de la Comisión Ambiental para presentar y discutir el avance/cumplimiento de cada objetivo y actividad establecidos en el plan de trabajo. Los responsables de cada actividad presentan un informe y reciben retroalimentación y apoyo por parte del resto del grupo, con el fin de cumplir con los objetivos o evaluar la actividad correspondiente. También se abren espacios para dialogar sobre nuevos acontecimientos en la parte ambiental que han sido identificados sobre la marcha y que no han sido contemplados en el plan de trabajo. Dichos temas son expuestos en el seno de la comisión y se busca gestionarlos de la manera más apropiada.

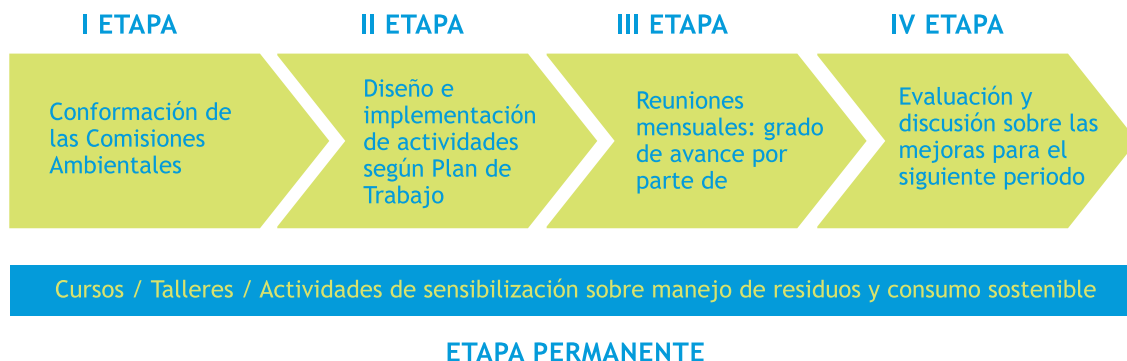


FIGURA 2. Etapas de la gestión participativa por medio de las Comisiones Ambientales.

CUADRO 1
Modelo de un Plan de Trabajo: Comisión Ambiental

Temas / objetivos	Actividades	Responsables	Período
Manejo de residuos ordinarios	Recorridos periódicos para evaluar uso y estado de recipientes de recuperación	Gestores operativos y Directora Adm.	Semestral
	Capacitaciones por unidad académica por nivel	Representante por unidad académica	Permanente
Manejo de residuos extraordinarios	Campaña de “baja de activos” y recolección de desechos extraordinarios	Directora Administrativa	Semestral
Ornato y limpieza	Mantenimiento de la zonas verdes	1 Académico 1 Administrativo	Marzo - Abril
	Campaña de limpieza en conjunto con el Programa UNAVentura Voluntariado	1 Académico 1 Estudiante	Semestral
Educación ambiental	Capacitaciones de “Oficinas Sostenibles”; buenas prácticas dirigidas a administrativos	Directora Administrativa - Representante UNACS	Una por Semestre
	Taller participativo en temática ambiental	Representante UNACS	Coordinar fecha
	Club Educativo Ecológico	1 Académico 1 Estudiante	Permanente
Difundir actividades de la Comisión Ambiental	Participación en las efemérides que se realicen en la facultad	1 Académico 1 Administrativo 1 Estudiante	Permanente
	Contar con un espacio en la pizarra de atención estudiantil para difundir información de la Comisión Ambiental	1 Académico 1 Estudiante	Mensual
	Cápsulas informativas al foro virtual de la facultad	Todos	Mensual
Reducción consumo agua/energía	Presentación de indicadores, Plan de reducción en la facultad, información con calcomanías, etc.	Representante UNACS - todos	Permanente



Consecuentemente la cuarta etapa está orientada hacia la evaluación del trabajo realizado por la Comisión, así como a mejorar y potenciar la coordinación entre el UNACS, las Unidades y/o entre Comisiones Ambientales. Al finalizar el año, se realiza una sesión final para discutir el grado de cumplimiento del plan de trabajo y el desempeño de la Comisión. Esta cuarta etapa también incluye realizar una evaluación interna de la participación de cada miembro y del grupo como tal, con el fin de analizar la experiencia y buscar mejoras para el siguiente periodo.

Por último, en la parte baja del esquema en la Figura 1 se sitúa una etapa permanente que consiste en la realización de cursos, talleres y efemérides relacionados con temáticas ambientales a lo largo del año,



por lo que es considerado como una etapa constante en el engranaje de las actividades realizadas por cada Comisión. Estas actividades permanentes generalmente se coordinan en conjunto con el Módulo de Gestión del UNACS y están destinadas hacia el fomento

de una cultura ambiental universitaria a través de la sensibilización de toda la población universitaria y comunidades. Las temáticas que se incluyen son hacia la concientización en: manejo de residuos, consumo responsable (4 R's: rechazar, reducir, reutilizar, reciclar), consumo de agua y energía, oficinas sostenibles, entre otros.

Gestión participativa por medio de las Comisiones Ambientales

Tal como se mencionó en el apartado previo, una vez conformadas las Comisiones, el proceso incluyó la elaboración de planes de trabajo incorporando temas según las necesidades e intereses específicos de cada Facultad. A través de las discusiones que se llevaban a cabo en las reuniones de cada Comisión Ambiental se fueron identificando necesidades e intereses que a su vez se reflejaban en las actividades dentro del plan. De esta forma las Comisiones empezaron a brindar apoyo importante para alcanzar los objetivos propuestos en materia de manejo de residuos ordinarios y especiales.

Los avances según etapas y el desarrollo de las distintas actividades propuestas varían entre las

diferentes Comisiones y a lo largo del tiempo. Por ejemplo, el primer año que se implementó esta estrategia ambiental participativa se constituyeron las primeras cuatro Comisiones a nivel de Facultad. Desde entonces, cada año se han ido sumando un mayor número de facultades interesadas, así como también se han ido incorporando algunas sedes, escuelas y oficinas (Cuadro 2).

La experiencia con las Comisiones ha sido variable, ya que constantemente cambian las personas, las actividades y el grado de dinamismo o compromiso. Algunas se ven fortalecidas con el tiempo por la integración de nuevos miembros o por un mayor interés por parte de la misma Facultad que les da su respaldo. Otras se desintegran en el camino por intereses personales o falta de tiempo, poco apoyo por parte de las autoridades correspondientes, falta de compromiso por parte de sus miembros, capacidad de convocatoria, entre otros.

También es importante mencionar que existe otra modalidad de Comisiones Ambientales que son las relacionadas con el galardón de Bandera Azul Ecológica (BAE) en la modalidad de Centro Educativo, entre las cuales ha destacado la Comisión BAE del Campus Omar Dengo por haber sido el primer campus de una universidad pública en obtener dicho galardón en el 2008. Contar con el galardón de BAE es un reconocimiento a los esfuerzos que la institución hace en materia ambiental, a la vez que es un incentivo para continuar con la mejora de las condiciones higiénicas y sanitarias de su planta física, promover y ejecutar campañas de protección de los recursos naturales y de Educación Ambiental, así como, estar integrado con la comunidad a la que la institución pertenece.

CUADRO 2
Comisiones Ambientales creadas en la Universidad Nacional

2008	2009	2010
Facultad de Ciencias de la Tierra y Mar Facultad de Ciencias Sociales Facultad de Filosofía y Letras Centro de Investigación y Docencia en Educación (CIDE)	Campus Benjamín Núñez Direcciones de Área Campus Sarapiquí Campus Coto Campus Pérez Zeledón Escuela de Biología Estación de Biología Marina Residencias Estudiantiles	Facultad de Ciencias Exactas y Naturales Centro de Estudios Generales Centro de Investigación, Docencia y Extensión Artística (CIDEA)

Fuente: Elaboración propia con base en Minutas de reuniones UNACS 2008-2010.

Actualmente algunas Comisiones Ambientales (Campus Benjamín Núñez, Estación de Biología Marina y Campus Sarapiquí) se han reformado para incursionar en el Programa BAE y han adaptado los objetivos propuestos bajo la categoría de Centro Educativo en sus respectivos espacios. De hecho el Campus Benjamín Núñez y la Estación de Biología Marina, por medio del trabajo de sus comisiones alcanzaron el galardón en el 2009. Las Comisiones de BAE mantienen la inspiración que conforma a las Comisiones Ambientales de Facultades, Centros y Sedes; también se organizan con un plan de trabajo estructurado y se reúnen periódicamente. Adicionalmente, el galardón funciona como un incentivo para los integrantes de la Comisión y fortalece su cohesión y compromiso.

RESULTADOS Y DISCUSIÓN

La gestión ambiental participativa implementada en la UNA con las Comisiones Ambientales, al igual que otros modelos donde las personas son los agentes de cambio y el factor de éxito, es un acercamiento a la construcción de procesos democráticos dentro de una institución. Por medio de ellas se logra que los participantes sean capaces de identificar problemas, compartir experiencias, intercambiar conocimientos y orientar procesos de cambio hacia una sociedad más sostenible.

No obstante, la experiencia de las Comisiones Ambientales en la UNA refleja que, formar y educar a una comunidad universitaria para que sea artífice de campus sostenibles, debe ser complementada con incentivos que promuevan la participación activa de



estudiantes, académicos y administrativos en ellas y premiar el cumplimiento de los objetivos trazados en sus respectivos planes de trabajo. Incentivar a las Facultades, Centros o Sedes constituye una herramienta importante para promover cambios en el comportamiento de las personas y crear una Cultura Ambiental Universitaria, que incite a participar activamente en el cumplimiento de la Política Ambiental de la Universidad. El desarrollo de estos incentivos apropiados requiere de un enfoque integral, técnico y de gestión. Estos dos aspectos aún deben coordinarse con mayor eficacia dentro de los Módulos de UNACS.

La estrategia utilizada en el Módulo de Gestión Ambiental del Programa UNACS ha sido la organización que promueve el trabajo con las Comisiones Ambientales. Tarea que no es sencilla dado que la magnitud de la UNA no corresponde con la cantidad de funcionarios destinados para esta tarea. Al mismo tiempo el desarrollo de esta labor brinda numerosas satisfacciones tales como comprender las dinámicas de la comunidad universitaria, sus inquietudes y sus problemáticas y el continuo deseo de impactar positivamente en las comunidades aledañas y nacionales.

El adecuado funcionamiento de las Comisiones Ambientales, así como la implementación de incentivos, requieren un mayor apoyo y claridad por parte de las autoridades universitarias y las mismas Unidades Académicas. Primero porque los esfuerzos ambientales de las Comisiones aún se encuentran dispersos a pesar de los esfuerzos institucionales por crear la estructura ambiental universitaria basada en tres pilares: la investigación y la docencia en materia ambiental de las Unidades Académicas, el Programa UNACS y la Comisión Ambiental Interinstitucional (CAI o UNA Ventana Ambiental). Segundo porque si bien las Comisiones cuentan con el apoyo y el acompañamiento constante de UNACS, es fundamental que las autoridades universitarias se avoquen a la creación de mecanismos e instrumentos para fortalecer y darle mayor validez a su trabajo

y optimizar la comunicación entre las entidades colaboradoras. Igualmente, para el fortalecimiento y validez del trabajo se requiere que las Facultades se comprometan con el quehacer de las Comisiones y les brinden su apoyo, para que no dependan exclusivamente del soporte de UNACS y se genere un sentimiento de apropiación con respecto a las metas de sostenibilidad.

En el ámbito nacional, Universidades públicas y privadas, así como distintas comunidades también vienen trabajando en la gestión ambiental, para ellas la experiencia de la UNA, con errores y aciertos, tiene mucha importancia. Esto explica porqué la sistematización de esta experiencia, pretende obtener una mejor comprensión de su propio trabajo dentro del Programa Ambiental de la UNA; pero también favorecer el intercambio de experiencias con la academia y el resto de comunidades e instituciones costarricenses que deben incursionar en la gestión ambiental en cumplimiento con las normas y leyes nacionales como un compromiso con las futuras generaciones.

REFERENCIAS

- Avendaño, D. (2010). Informe anual de labores: Módulo de Gestión Programa UNA Campus Sostenible. Universidad Nacional, Costa Rica.
- Comisiones Ambientales por Facultad, Centro, Sede o Escuela (2008-2010). Minutas de reuniones Programa UNA Campus Sostenible. Universidad Nacional, Costa Rica.
- Murrell, M. (2007). Plan de Acción Participativa para el Manejo de Desechos Ordinarios de la Universidad Nacional. Universidad Nacional, Costa Rica.
- UNA Gaceta 7-2003 (2003). Política Ambiental de la UNA. Universidad Nacional, Costa Rica.
- Alshuwaikhat, H. & Abubakar, I. (2008). An integrated approach to achieving campus sustainability: assessment of the current campus environmental management practices. *Journal of Cleaner Production*, 16, pp. 1777-1785

